

ELŐTERJESZTÉS
Velem községi Önkormányzat Képviselő-testületének
2015. június 24-i ülésének
7. napirendi pontjához

Tisztelt Képviselő-testület!

Az egyenlő bánásmódról és az esélyegyenlőség előmozdításáról szóló 2003. évi CXXV. törvény (a továbbiakban: Ebktv.) 31. §-a rendelkezik a helyi esélyegyenlőségi programokról (a továbbiakban: HEP). Az Ebktv. 31. § (1) bekezdése szerint a települési önkormányzat ötévente öt évre szóló helyi esélyegyenlőségi programot fogad el. Az Ebktv. 31. § (4) bekezdés alapján: „A helyi esélyegyenlőségi program időarányos megvalósulását, illetve a (2) bekezdésben meghatározott helyzet esetleges megváltozását kétévente át kell tekinteni, az áttekintés alapján, szükség esetén a helyi esélyegyenlőségi programot felül kell vizsgálni, illetve a helyzetelemzést és az intézkedési tervet az új helyzetnek megfelelően kell módosítani.” Velem községi Önkormányzat Képviselő-testülete a 67/2013. (VIII. 28.) határozatával fogadta el a Helyi Esélyegyenlőségi Programot. A felülvizsgálat során áttekintésre kell, hogy kerüljenek azok az intézkedések, amelyeket az elmúlt két évben terveztek megvalósítani, továbbá mód van a még megvalósításra váró intézkedések pontosítására, ütemezésére.

2013. július 1-jétől minden hazai, EU társfinanszírozású, vagy egyéb, pályázat útján elnyerhető forráshoz úgy juthat hozzá a település, ha rendelkezik a testület által elfogadott HEP-pel, továbbá be tudja mutatni az abban tervezett intézkedések és pályázni kívánt fejlesztés közötti összhangot is.

Fentiek alapján elkészült Velem községi Önkormányzat Helyi Esélyegyenlőségi Programjának aktualizált változata, melyben a változásokat piros, dőlt betűvel jelöltük.

Kérem a tisztelt Képviselő-testületet, hogy az 1. sz. mellékletben szereplő, módosított Helyi Esélyegyenlőségi Programot megtárgyalni, és a határozati javaslatot elfogadni szíveskedjenek!

Velem, 2015. június 18.

A polgármester nevében:

Bernáth Ildikó
igazgatási ügyintéző

HATÁROZATI JAVASLAT

1. Velem községi Önkormányzat Képviselő-testülete az egyenlő bánásmódról és az esélyegyenlőség előmozdításáról szóló 2003. évi CXXV. törvény 31. § (4) bekezdés alapján a Velem községi Önkormányzat által 2013. augusztus 28-án elfogadott Helyi Esélyegyenlőségi Programot áttekintette, felülvizsgálatát szükségesnek tartotta, és azt a módosításokkal együtt az 1. sz. melléklet szerinti formában és tartalommal elfogadta.
2. Felhatalmazza a polgármestert a szükséges dokumentumok aláírására.

Felelős: Szél Józsefné polgármester

Határidő: azonnal

**Helyi
Esélyegyenlőségi
Program**

VELEM Község Önkormányzata



2013. augusztus 28.

Tartalom

Helyi Esélyegyenlőségi Program (HEP)	5
Bevezetés	5
A település bemutatása	5
Értékeink, küldetésünk	11
Célok	11
A Helyi Esélyegyenlőségi Program Helyzetelemzése (HEP HE)	12
1. Jogszabályi háttér bemutatása	12
2. Stratégiai környezet bemutatása.....	14
3. A mélyszegénységben élők és a romák helyzete, esélyegyenlősége	16
4. A gyermekek helyzete, esélyegyenlősége, gyermekszegénység	29
5. A nők helyzete, esélyegyenlősége	40
6. Az idősek helyzete, esélyegyenlősége.....	44
7. A fogyatékkal élők helyzete, esélyegyenlősége.....	47
8. Helyi partnerség, lakossági önszerveződések, civil szervezetek és for-profit szereplők társadalmi felelősségvállalása.....	50
9. A helyi esélyegyenlőségi program nyilvánossága	51
A Helyi Esélyegyenlőségi Program Intézkedési Terve (HEP IT)	52
1. A HEP IT részletei.....	52
A helyzetelemzés megállapításainak összegzése	52
A beavatkozások megvalósítói	53
Jövőképünk.....	53
Az intézkedési területek részletes kifejtése.....	54
3. Megvalósítás.....	75
A megvalósítás előkészítése	75
A megvalósítás folyamata	75
Monitoring és visszacsatolás	77
Nyilvánosság	78
Érvényesülés, módosítás	79
4. Elfogadás módja és dátuma.....	Error! Bookmark not defined. 72

Helyi Esélyegyenlőségi Program (HEP)

Bevezetés

Összhangban az Egyenlős Bánásmódról és az Esélyegyenlőség Elmozdításáról szóló 2003. évi CXXV. törvény, a helyi esélyegyenlőségi programok elkészítésének szabályairól és az esélyegyenlőségi mentorokról szóló 321/2011. (XII. 27.) Korm. rendelet és a helyi esélyegyenlőségi program elkészítésének részletes szabályairól szóló 2/2012. (VI. 5.) EMMI rendelet rendelkezéseivel, Velem község Önkormányzata Esélyegyenlőségi Programban rögzíti az esélyegyenlőség érdekében szükséges feladatokat.

Az önkormányzat vállalja, hogy az elkészült és elfogadott Esélyegyenlőségi Programmal összehangolja a település más dokumentumait¹, valamint az önkormányzat fenntartásában lévő intézmények működését. Vállalja továbbá, hogy az Esélyegyenlőségi Program elkészítése során bevonja partneri kapcsolatrendszerét, különös tekintettel a köznevelés állami és nem állami intézményfenntartóira. Jelen helyzetelemzés az Esélyegyenlőségi Program megalapozását szolgálja.

Az Ebtv. 31. § (4) bekezdése kimondja, hogy a HEP időarányos megvalósulását, illetve a 31. § (2) bekezdésben meghatározott helyzet esetleges megváltozását két évente át kell tekinteni, az áttekintés alapján szükség esetén a helyi esélyegyenlőségi programot felül kell vizsgálni, illetve a helyzetelemzést és az intézkedési tervet az új helyzetnek megfelelően kell módosítani. E jogszabályi rendelkezésre tekintettel készítettük el a HEP felülvizsgálatát. A felülvizsgálat indokolta módosításokat a dlt betűvel jelöljük.

A település bemutatása

Velem Magyarország egyik legszebb vidékén, Vas megye északnyugati részén, a Kőszegi-hegység lábánál található kis község. A település az Írottkői Natúrpark része. A környező településekkel: Cákkal, Bozsokkal, Kőszegszerdahellyel és Kőszegdoroszlóval együtt alkotják Kőszeghegyalját. A környékén fekvő nagyobb települések: Kőszeg (8 km), Szombathely (20 km), Rohonc/Rechnitz (Ausztria, 10 km). Az Alpok lábánál található kristálytisza levegője, szubalpin klímájú községünkben csodálatos rálátás nyílik az 582 m magasán fekvő Szent-Vid kápolnára.

Velemben néhány kilométerre található az Írottkői (882 m), mely a Dunántúl legmagasabb pontja, de Velem határába esik a Kopasz-Kendig (788 m), a Szent Vid (582 m), a Jávorkút (569 m) és a Ró-hegy (330 m) is, így jellemzője a hegyes vidék, csupán a velemi mező tekinthető lapályos résznek.

A település időjárását az Alpok szabályozza. Az uralkodó szél az észak-északnyugati, ami jelentősen csökkenti a hőmérsékletet, főképp a melegebb időszakban.



¹ Költségvetési koncepció, Gazdasági program, Szolgáltatástervezési koncepció, Településfejlesztési stratégia, Településrendezési terv, Településszerkezeti terv, Településfejlesztési koncepció

A falun keresztül folyik a Szerdahelyi patak, és a falu déli részén folyik bele a Borha-forrásból induló Pákó-patak.

Falutörténet



A Szent Vid-hegy oldalában őskori erődített telep maradványait tárták fel, mely a hegyek aljában futó kereskedelmi utat felügyelte. A település és a Szent Vid-hegy történetének megismeréséhez báró Miske Kálmán 1896-1929 között végzett kutatásai nyújtottak segítséget. Az ő feltárásai során fejlett fémműves és fémfeldolgozó és fémves technikára utaló, i.e. XIII-IX. századból való bronz és arany tárgyak kerültek elő. A leletek gazdagították a kelták betelepüléséről (i.e. IV-III. sz.) szerzett addigi ismereteket, számos római kori érme, ékszer és agyagedény is előkerült, sőt, egy avar kori temető nyomait is felfedezték. A kemencéket és más helyeket is báró Miske Kálmán kezdte feltárni. Az 1929-ig tartó ásatások egyik leglátványosabb eredménye egy arany diadém volt, amelynek kora i.e. XI-IX. századra tehető. A velemi Szentkút-forrásnál 2000 éves római kori vízvezetékre bukkantak, amely az ivóvizet szállította Savariába, a mai Szombathelyre. A falu vízellátását ma is ezekre a forrásokra épített törpevízművek biztosítják. 1973-tól tárták fel a

Savaria Múzeum régészei a fellegvár mellett a hegy keleti és déli oldalában található teraszokon elhelyezkedő lakóépületeket. 1979-ben több épületet helyreállítottak, hogy szabadtéri múzeumként működjenek, azonban felújításuk elmaradt és teljesen eltűntek.

A Szent Vid-hegy valószínűleg az Árpád-korban is erődített hely volt. Azonban a vár első írásos említése csak a XIII. századból való, Castrum Viti néven. Ekkor a faluval együtt a Németújváriak birtoka volt. A későbbiek során elfoglalta Frigyes császár, akitől Mátyás király vette vissza a XV. század második felében. Jurisich Miklós 1532-ben még a Szent Vid kapitánya címet viselte, de a vár ekkor már valószínűleg romokban volt. A Szent Vid-hegyen (tszf. 568 m) található Szent Vid-templomot az egykori vár sarokbástyájára építették a XVIII. században, mely azóta a környékbeliek búcsújáró helye.

A falu természeti értékeit az 1930-as években fedezték fel igazán: az idegenforgalma fellendült, sokan vásároltak itt hétvégi telket. Szintén ezekben az években a falu összefogásából épített strandot adtak át. 1938-ban Szombathely városa gyermeküdülőt építtetett, és ugyanebben az évben egy Pavetits Ede nevű községi tanár birtokán átadták a Garaboncia Üdülőtelepet.

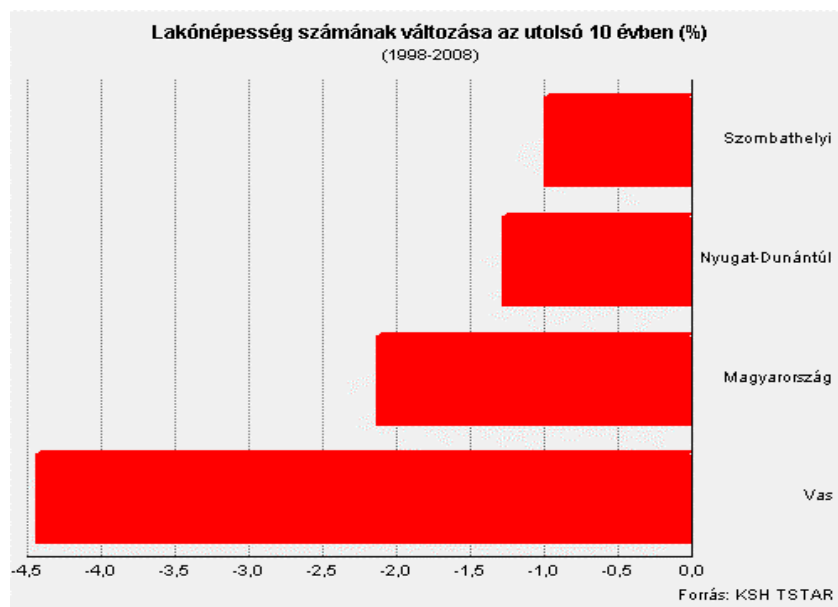
A Stirling-villában rendezkedett be 1944-1945-ben a szovjet hadsereg elől menekülő Szálasi-kormány, valamint itt tartották 1944 decemberében az utolsó nyilas országgyűlést. 1944 december 29. és 1945. március 19. között a környéken rejtették el a szovjet csapatok elől a Szent Koronát. A Stirling-villa ma továbbképzések, konferenciák helyszíne, a mellette lévő alkotóházakban pedig számos - már-már elfeledett - népi mesterség fortélyait lehet elsajátítani avatott mesteremberektől.

A középkorban a falu közepén futó gyorsvízű patakra több malmot is építettek. Ezek közül a Schulter malom a mai napig látogatható. Ezt a kétkerekes malmot 1568-ban említik először. 1715-ben a Sibrik-uradalom része volt. A Schulter nevet az utolsó molnár családról kapta, akik Felsőőrre költöztek ide. 1913-ban lebontották, de a következő évben kibővíve újraépítették. Az 1951-es államosítás után csak néhány évig működött. A bezárás után teljesen fel akarták számolni, de 1965-ben műemléki védelmet kapott. 1980-ban helyreállították és a melléképületekkel együtt múzeummá alakították. A malom, bár Kőszegszerdahely házaival határos, ennek ellenére Velemhez tartozik.

1. számú táblázat - Lakónépesség száma az év végén

	lakónépesség
2007 (fő)	336 fő
2008 (fő)	342 fő
Lakónépesség számának változása (%)	101,78 %
2009 (fő)	343 fő
Lakónépesség számának változása (%)	100,29 %
2010 (fő)	333 fő
Lakónépesség számának változása (%)	97,08 %
2011 (fő)	336 fő
Lakónépesség számának változása (%)	100,90 %
2012 (fő)	n.a. fő
Lakónépesség számának változása (%)	n.a. %

TeIR, KSH-TSTAR



Az adattábla és a grafikon alapján megállapítható, hogy Velem község lakosságszáma 2007 után két éven keresztül növekedést, majd ezután jelentős csökkenést mutat, négy év alatt a lakosok száma ugyanannyi, mint a kezdő évben, mely a grafikon szerint igazodik a közeli megyei jogú város, Szombathely, Vas megye, a Nyugat-Dunántúl, és egész Magyarország tendenciájához.

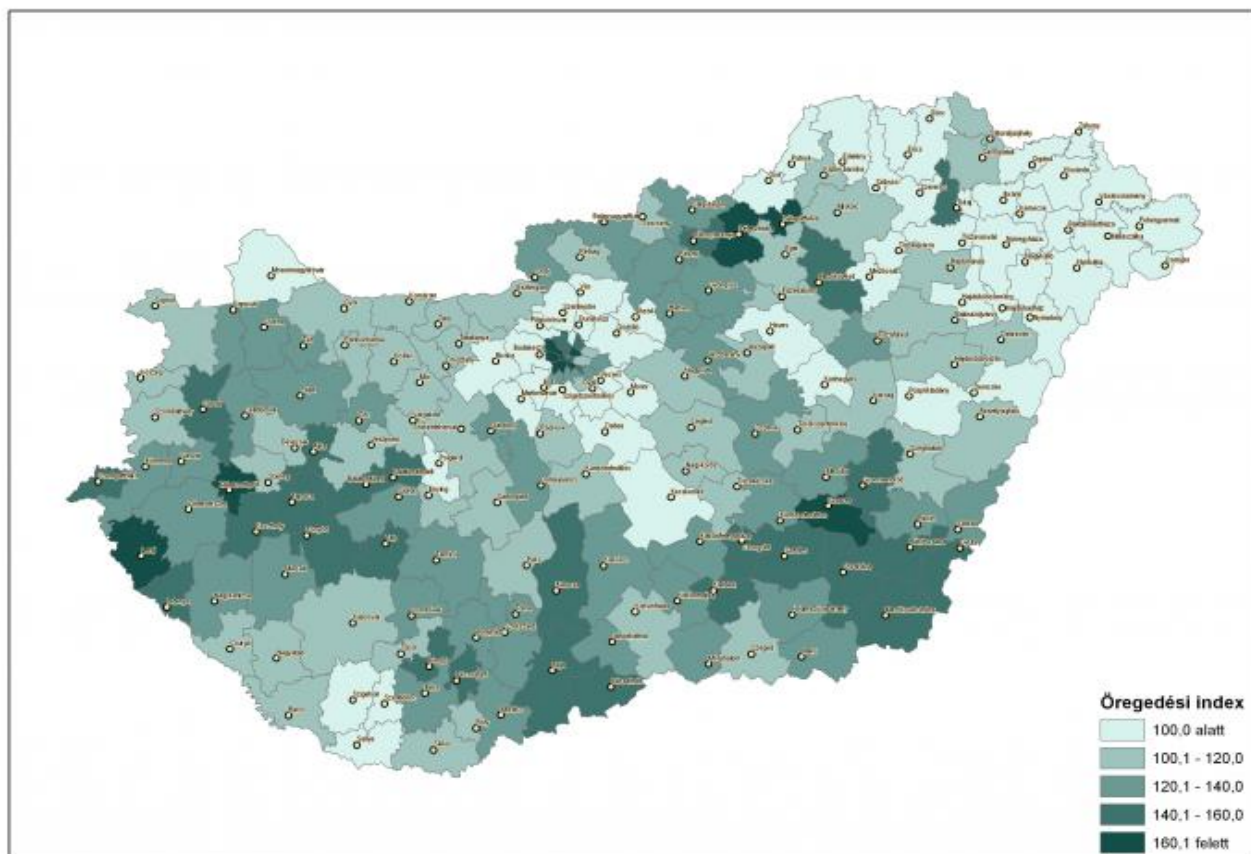
2. számú táblázat - Állandó népesség 2011.

állandó népesség száma	351 f
n	177 f
	50,4 %
férfi	174 f
	49,6 %
0-2 évesek	2 f
	0,57 %
0-14 éves n k	23 f
	13 %
0-14 éves férfiak	16 f
	9,2 %
15-17 éves n k	6 f
	3,39 %
15-17 éves férfiak	11 f
	6,32 %
18-54 éves n k	76 f
	43,67 %
18-59 éves férfiak	106 f
	60,9 %
60-64 éves n k	13 f
	7,34 %
60-64 éves férfiak	18 f
	10,34 %
65 év feletti n k	45 f
	25,42 %
65 év feletti férfiak	29 f
	16,67 %

Forrás: TeIR, KSH-TSTAR

3. számú táblázat - Öregedési index

	65 év feletti állandó lakosok száma (f)	0-14 éves korú állandó lakosok száma (f)	Öregedési index (%)
2001	n.a.	n.a.	n.a.
2008	77	46	167,4
2009	81	45	180
2010	78	40	195
2011	74	39	189,7
2012	n.a.	n.a.	n.a.



Forrás: TeIR, KSH-TSTAR Térkép: TeIR Tematikus Térképek

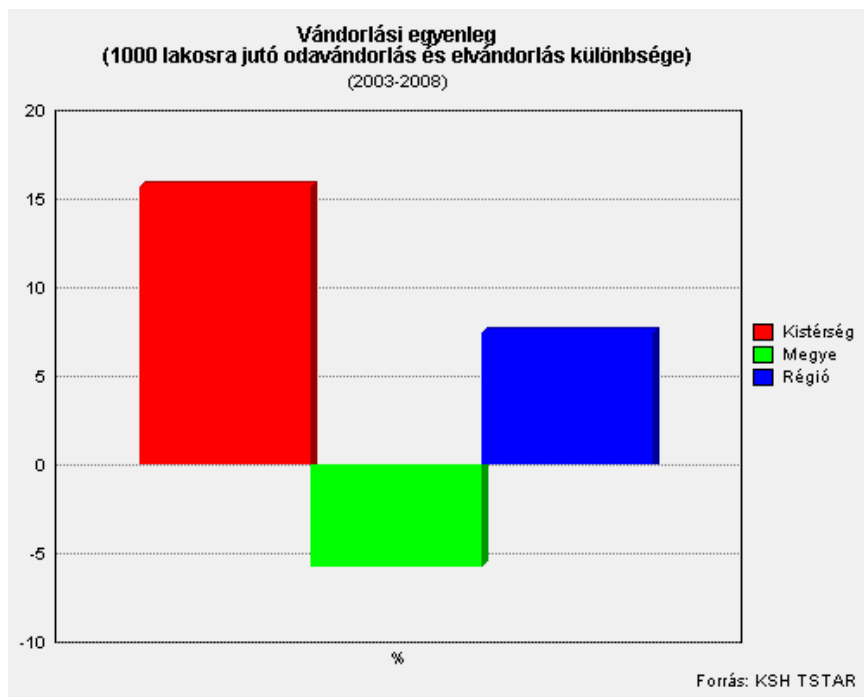
Az 1. számú táblázatból, és az azt követő diagramból következtetni lehetett az öregedési index alakulására Velemben. A 3. számú táblázat adataiból, és az azt követő, Magyarország-térképen ábrázolt eredményekből kiderül, hogy a település az „előregedett” kategóriába tartozik, az ország kisebb részén jellemző ez a helyzet, Vas megyére nem jellemző ez a tendencia.

4. számú táblázat - Belföldi vándorlások

	állandó jellegű odavándorlás	elvándorlás	egyenleg
2008	20	15	5
2009	19	4	15
2010	7	10	-3
2011	6	12	-6
2012	n.a.	n.a.	n.a.

Forrás: TeIR, KSH-TSTAR

A belföldi elvándorlás vizsgálatokor megállapítható, hogy míg 2008-ban és 2009-ben a település pozitív egyenleggel zárt, a következő években az elvándorlás meghaladta az odavándorlás mértékét, a lakosságszám ennek eredményeként (is) csökkent. A grafikon alapján Velem eredményei az utóbbi évek szempontjából a megyei tendenciához hasonlíthatók, amely szintén csökkenést mutat a régió és a kistérség értékeivel ellentétben.



5. számú táblázat - Természetes szaporodás

	Élve születések száma	halálozások száma	természetes szaporodás (fő)
2008	0	5	-5
2009	0	2	-2
2010	0	6	-6
2011	1	5	-4
2012	n.a	n.a	n.a

Forrás: TeIR, KSH-TSTAR

A természetes szaporodást tekintve Velemben a halálozások száma a vizsgált évek mindegyikében meghaladja az élve születéseket, mely az öregedési index 100 % feletti értékeit eredményezi. Kivétel nélkül, minden évben mínusz előjelű eredményeket láthatunk, az évek során ezek azonban nem mutatnak kiugró változásokat, körülbelül mindig ugyanannyival több a haláleset a születésnél.

Értékeink, küldetésünk

Célok

A Helyi Esélyegyenlőségi Program átfogó célja

Velem település Önkormányzata az Esélyegyenlőségi Program elfogadásával érvényesíteni kívánja:

- az egyenlő bánásmód, és az esélyegyenlőség biztosításának követelményét,
- a közszolgáltatásokhoz történő egyenlő hozzáférés elvét,
- a diszkriminációmentességet,
- szegregációmentességet,
- a foglalkoztatás, a szociális biztonság, az egészségügy, az oktatás és a lakhatás területén a helyzetelemzés során feltárt problémák komplex kezelése érdekében szükséges intézkedéseket.

A köznevelési intézményeket – az óvoda kivételével – érintő intézkedések érdekében együttműködik az intézményfenntartó központ területi szerveivel (tankerülettel).

A HEP helyzetelemzési részének célja

Elsődleges célunk számba venni a 321/2011. (XII. 27.) Korm. rendelet 1. § (2) bekezdésében nevesített, esélyegyenlőségi szempontból fókuszban lévő célcsoportokba tartozók számát és arányát, valamint helyzetét a településen.

E mellett célunk a célcsoportba tartozókra vonatkozóan áttekinteni a szolgáltatásokhoz történő hozzáférésük alakulását, valamint feltárni az ezeken a területeken jelentkező problémákat.

További célunk meghatározni az e csoportok esélyegyenlőségét elősegítő feladatokat, és azokat a területeket, melyek fejlesztésre szorulnak az egyenlő bánásmód érdekében.

A célok megvalósításának lépéseit, azok forrásigényét és végrehajtásuk tervezett ütemezését az HEP IT tartalmazza.

A HEP IT célja

Célunk a helyzetelemzésre építve olyan beavatkozások részletes tervezése, amelyek konkrét elmozdulásokat eredményeznek az esélyegyenlőségi célcsoportokhoz tartozók helyzetének javítása szempontjából.

További célunk meghatározni a beavatkozásokhoz kapcsolódó kommunikációt.

Szintén célként határozzuk meg annak az együttműködési rendszernek a felállítását, amely a programalkotás és végrehajtás során biztosítja majd a megvalósítás, nyomon követés, ellenőrzés-értékelés, kiigazítás támogató strukturális rendszerét, vagyis a HEP Fórumot és a hozzá kapcsolódó tematikus munkacsoportokat.

A Helyi Esélyegyenlőségi Program Helyzetelemzése (HEP HE)

1. Jogszabályi háttér bemutatása

1.1 A program készítését előíró jogszabályi környezet rövid bemutatása

A helyi esélyegyenlőségi program elkészítését *és felülvizsgálatát* az egyenlőségek bánásmódjáról és az esélyegyenlőség előmozdításáról szóló 2003. évi CXXV. törvény (továbbiakban: Ebktv.) előírásai alapján végeztük. A program elkészítésére vonatkozó részletszabályokat a törvény végrehajtási rendeletei,

- a helyi esélyegyenlőségi programok elkészítésének szabályairól és az esélyegyenlőségi mentorokról” szóló 321/2011. (XII.27.) Korm. rendelet „2. A helyi esélyegyenlőségi program elkészítésének szempontjai” fejezete és
- a helyi esélyegyenlőségi program elkészítésének részletes szabályairól szóló 2/2012 (VI.5.) EMMI rendelet

alján alkalmaztuk, különös figyelmet fordítva a

- a Magyarország helyi önkormányzatairól szóló 2011. évi CLXXXIX. törvény (továbbiakban: Möt.)
- a szociális igazgatásról és szociális ellátásokról szóló 1993. évi III. törvény (továbbiakban: Szt.)
- a foglalkoztatás elősegítéséről és a munkanélküliek ellátásáról szóló 1991. évi IV. törvény (továbbiakban: Flt.)
- a nemzetiségek jogairól szóló 2011. évi CLXXIX. törvény (továbbiakban: nemzetiségi törvény)
- az egészségügyről szóló 1997. évi CLIV. törvény (továbbiakban: Eütv.)
- a gyermekek védelméről és a gyámügyi igazgatásról szóló 1997. évi XXXI. törvény (továbbiakban: Gyvt.)
- a nemzeti köznevelésről szóló 2011. évi CXCV. törvény (továbbiakban: Nktv.)

előírásaira.

1.2 Az esélyegyenlőségi célcsoportokat érintő helyi szabályozás rövid bemutatása.

Az Ebktv. 2010. május 1-jén hatályba lépett 63/A. §-a rendelkezett a helyi esélyegyenlőségi programról. A rendelkezés értelmében a helyi önkormányzat, valamint a többcélú kistérségi társulás öt évre szóló helyi esélyegyenlőségi programot fogad el, melyet 2 évente át kellett tekinteni és szükség esetén felül kell vizsgálni. A rendelkezést a 2011. évi CLXXIV. törvény módosította, így az esélyegyenlőségi programra vonatkozó szabályozás az Ebktv. 31. §-ába került át.

31. § (1) A község, a város és a falu város kerületeinek önkormányzata (a továbbiakban: települési önkormányzat) ötévente öt évre szóló helyi esélyegyenlőségi programot fogad el.
- (2) A helyi esélyegyenlőségi programban helyzetelemzést kell készíteni a hátrányos helyzetű társadalmi csoportok - különös tekintettel a nők, a mélyszegénységben élők, romák, a fogyatékkal élők személyek, valamint a gyermekek és idősek csoportjára - oktatási, lakhatási, foglalkoztatási, egészségügyi és szociális helyzetéről, illetve a helyzetelemzésen alapuló intézkedési tervben meg kell határozni a helyzetelemzés során feltárt problémák komplex kezelése érdekében szükséges intézkedéseket. A helyzetelemzés és az intézkedési terv elfogadása során figyelembe kell venni a települési kisebbségi önkormányzatok véleményét. A helyi esélyegyenlőségi programot a társadalmi felzárkózásért felelős miniszter által meghatározott részletes szabályok alapján kell elkészíteni. A programalkotás során gondoskodni kell a helyi esélyegyenlőségi program és a települési önkormányzat által készített egyéb

fejlesztési tervek, koncepciók, továbbá a közoktatási esélyegyenlőségi terv és az integrált településfejlesztési stratégia anti-szegregációs célkitűzéseinek összhangjáról.

- (3) *A helyi esélyegyenlőségi program elkészítése során kiemelt figyelmet kell fordítani*
- a) az egyenlőségi bánásmód, az esélyegyenlőség és a társadalmi felzárkózás követelményének érvényesülését segítő intézkedésekre,*
 - b) az oktatás és a képzés területén a jogellenes elkülönítés megelőzésére, illetve az azokkal szembeni fellépésre, továbbá az egyenlőségi hozzáférés biztosításához szükséges intézkedésekre,*
 - c) a közszolgáltatásokhoz, valamint az egészségügyi szolgáltatásokhoz való egyenlőségi hozzáférés biztosításához szükséges intézkedésekre,*
 - d) olyan intézkedésekre, amelyek csökkentik a hátrányos helyzetűek munkaerőpiaci hátrányait, illetve javítják foglalkoztatási esélyeiket.*
- (4) *A helyi esélyegyenlőségi program időarányos megvalósulását, illetve a (2) bekezdésben meghatározott helyzet esetleges megváltozását kétfévente át kell tekinteni, az áttekintés alapján szükség esetén a helyi esélyegyenlőségi programot felül kell vizsgálni, illetve a helyzetelemzést és az intézkedési tervet az új helyzetnek megfelelően kell módosítani.*
- (5) *A helyi esélyegyenlőségi programot a települési önkormányzati köztitárszervek vagy közalkalmazottak készítik el. Képzésüket, a helyi esélyegyenlőségi programok elkészültét és felülvizsgálatát esélyegyenlőségi mentorok segítik. A települési önkormányzati köztitárszervek, közalkalmazottak képzését a Kormány által rendeletben kijelölt szerv végzi.*
- (6) *A települési önkormányzat az állambiztosítási alrendszeréből, az európai uniós forrásokból, illetve a nemzetközi megállapodás alapján finanszírozott egyéb programokból származó, egyedi döntés alapján nyújtott, pályázati úton odaítélt támogatásban csak akkor részesülhet, ha az e törvény rendelkezéseinek megfelelő, hatályos helyi esélyegyenlőségi programmal rendelkezik.*
- (7) *A települési önkormányzatok jogi személyiséggel rendelkező társulása az állambiztosítási alrendszeréből, az európai uniós forrásokból, illetve a nemzetközi megállapodás alapján finanszírozott egyéb programokból származó, egyedi döntés alapján nyújtott, pályázati úton odaítélt támogatásban csak akkor részesülhet, ha a társulást alkotó települési önkormányzatok mindegyike az e törvény rendelkezéseinek megfelelő, hatályos helyi esélyegyenlőségi programmal rendelkezik.*
- (8) *Esélyegyenlőségi mentor tevékenységet az végezhet, aki*
- a) rendelkezik felsőfokú végzettséggel,*
 - b) a külön jogszabályban meghatározott képzésen vett részt, és*
 - c) rendelkezik a külön jogszabályban meghatározott szakmai gyakorlattal.*

Az önkormányzat a feladat- és hatáskörébe tartozó önkormányzati ügyekben – törvény keretei között – önállóan mérlegelhet. Az állampolgári öngondoskodás, együttműködési készség erősítését szolgálja az a felhatalmazás, amely szerint a képviselő-testület – törvényi felhatalmazás alapján – egyes közszolgáltatások igénybevételét rendeletében feltételekhez kötheti.

Az esélyegyenlőség szempontjából kiemelt célcsoportok, így a gyermekek, romák, nők, idősök és fogyatékkal élők számára a helyi szabályozás támogatást kíván nyújtani a beavatkozási területek – foglalkoztatás, lakhatás, egészségügy, köz- és szociális szolgáltatások, és oktatás – vonatkozásában. Velem község Önkormányzata Képviselő-testületének a szociális igazgatásról és szociális ellátásokról szóló 9/2012. (III.28.) önkormányzati rendelete alapján az önkormányzat ápolási díjat, átmeneti segélyt, temetési segélyt, méltányossági közgyógyellátásra jogosultságot állapít meg, köztemetést biztosít, a szociális szolgáltatások keretében pedig étkeztetést és társulás formájában személyes gondoskodást nyújtó ellátást biztosít a szociálisan rászorult, alacsony jövedelemmel rendelkező családok és egyedül élők számára.

Velem község Önkormányzata Képviselő-testületének a gyermekvédelem helyi szabályozásáról szóló 10/2012. (III.28.) önkormányzati rendelete a gyermekek és gyermekeiket nevelő szülők számára biztosít szociális életkörülményeik javítása érdekében különböző típusú támogatási formákat, így pl. rendszeres gyermekvédelmi támogatást, rendkívüli gyermekvédelmi támogatást, óvodáztatási támogatást.

A Képviselő-testület megalkotta 2/2015. (II.15.) önkormányzati rendeletét a szociális igazgatásról és ellátásokról szóló 20/2013. (XII.19.) számú rendeletének módosításáról. 2015. március 1. napjától az állam által – a járási hivatalok útján – biztosított kötelező ellátások körébe került át az aktív korúak ellátása (melynek két formája a foglalkoztatást helyettesítő támogatás, illetve az egészségkárosodási valamint a gyermekfelügyeleti támogatás), az időskorúak járadéka, az ápolási díj, az alanyi és normatív közgyógyellátás, valamint az egészségügyi szolgáltatásra való jogosultság. A kötelező, állam által biztosított segélyek közül – kifizető jelleggel – kikerült a lakásfenntartási támogatás és az adósságkezelési szolgáltatás, továbbá a méltányossági közgyógyellátás, valamint a méltányossági ápolási díj is. Az önkormányzatok által biztosított ellátás neve 2015. március 1. napjától egységesen települési támogatás. Annak eldöntése, hogy egy-egy önkormányzat a települési támogatás keretében milyen célokra, milyen feltételekkel és milyen összegű támogatást nyújt, teljes mértékben az adott önkormányzat mérlegelési jogkörébe tartozik, annak csupán egyetlen egy korlátja van, ugyanis az Szt. a 45. § (3) bekezdésében úgy rendelkezik, hogy a képviselő-testület a létfenntartást veszélyeztető rendkívüli élethelyzetbe került, valamint az időszakosan vagy tartósan létfenntartási gonddal küzdő személyek részére rendkívüli települési támogatást köteles nyújtani. A Képviselő-testület 2/2015. (II.15.) számú önkormányzati rendelete megalkotásakor nagymértékben támaszkodott a település területén az utóbbi időszakban megfigyelhető szociális problémák figyelembevételére, valamint a hatósági ügyintézés során szerzett tapasztalatokra. Olyan rendelet megalkotását tűzte ki célul, amellyel arra törekszik, hogy a támogatást ténylegesen azok vegyék igénybe, akik arra rászorultak, illetve, hogy a terhek igazságosan oszódjanak el, továbbá a jogosultság megszerzése mellett a kötelezettségeinek is tegyen eleget az érintett személy. E szempontok fenntartása a jövőben is követendő cél kell, hogy legyen.

2. Stratégiai környezet bemutatása

2.1 Kapcsolódás helyi stratégiai és települési önkormányzati dokumentumokkal, koncepciókkal, programokkal

Az Újvárosi Óvoda Velemi Tagóvodája társulási fenntartás keretében működik.

Alaptevékenységei:

- Óvodai nevelés, ellátás
- Sajátos nevelési igényű gyermekek óvodai nevelése, ellátása
- Óvodai intézményi étkeztetés
- Szociális étkezők ellátása

2.2 A helyi esélyegyenlőségi program térségi, társulási kapcsolódásainak bemutatása

A Mötv. 87. §-a értelmében a helyi önkormányzatok képviselő-testületei megállapodhatnak abban, hogy egy vagy több önkormányzati feladat- és hatáskör, valamint a polgármester és a jegyző államigazgatási feladat- és hatáskörének hatékonyabb, célszerűbb ellátására jogi személyiséggel rendelkező társulást hoznak létre. Velem község tagja a Kőszeg Város és Vonzáskörzete Többcélú Kistérségi Társulásnak. Társulás útján látja el a:

- központi házi orvosi ügyelet feladatait
- pedagógiai szakszolgálati feladatokat
- szociális étkeztetés és házi segítségnyújtási feladatokat.

Kőszeg és Vonzáskörzete Többcélú Kistérségi Társulása rendelkezik esélyegyenlőségi programmal, amely 2007-ben készült, és alapvető célja, hogy biztosítsa a kistérségben a szegregációmentességet, és az egyenlő bánásmód elvének teljes körű érvényesülését. Az oktatási szolgáltatásokhoz való hozzáférés egyenlő ségének biztosításán túl a Kistérség célul tűzte ki az esélyteremtést támogató lépéseket,

szolgáltatások megvalósítását, a Kistérség településein élők hátrányos helyzetű gyermeke hátrányainak kompenzálása és az esélyegyenlőség előmozdítása érdekében.

Az önkormányzat társulási keretek között megkötheti az Újvárosi Óvoda Velemi Tagóvodáját.

2014. évtől a korábbi, Kőszeg és Vonzáskörzete Többcélú Kistérségi Társulása megszűnt, és létrejött a Kőszeg Város és Térsége Társulása, amely a régivel szinte azonos feladatköröket lát el.

2.3 A települési önkormányzat rendelkezésére álló, az esélyegyenlőség szempontjából releváns adatok, kutatások áttekintése, adathiányok kimutatása

A településről jelenleg nem áll rendelkezésre ilyen adat.

3. A mélyszegénységben élők és a romák helyzete, esélyegyenlőség

3.1 Jövedelmi és vagyoni helyzet

A településen nincsen magát roma származásúnak valló lakos.

3.2 Foglalkoztatottság, munkaerő-piaci integráció

A HEP 1. számú mellékletében elhelyezett táblázatokba gyűjtött adatok, valamint a helyi önkormányzat a foglalkoztatás elősegítéséről és a munkanélküliek ellátásáról szóló 1991. évi IV. törvény (továbbiakban: Ft.) és a MötV-ben foglalt feladatai alapján településünkre jellemző foglalkoztatottságot, munkaerő-piaci lehetőségeket kívánjuk elemezni az elmúlt évek változásainak bemutatásával, a különböző korosztályok, illetve nemek szerinti bontásban. Az elemzést összevetjük térségi és országos adatokkal is.

Munkanélküliség szempontjából Velem a kedvezőbb helyzetű települések és térségek közé tartozik.

Az aktív korú népesség vonatkozásában az elhelyezkedés, munkahelyszerzés szempontjából a 40-50 éven túliak lényegesen nehezebb helyzetben vannak, elhelyezkedési lehetőségeik egyre korlátozottabbak, mint a fiatalabb korosztálybelié. Ennek oka elsősorban, hogy a munkáltatók a fiatalokat részesítik előnyben, alacsonyabb bérigényük és egyéb szakmai elvárások miatt. Az öregségi nyugdíjkorhatárhoz közel állóknak szinte reménytelen a munkába állása.

Az igazgatási területünkön élők anyagi és szociális helyzete más településekhez viszonyítva átlagosan nem mondható rossznak.

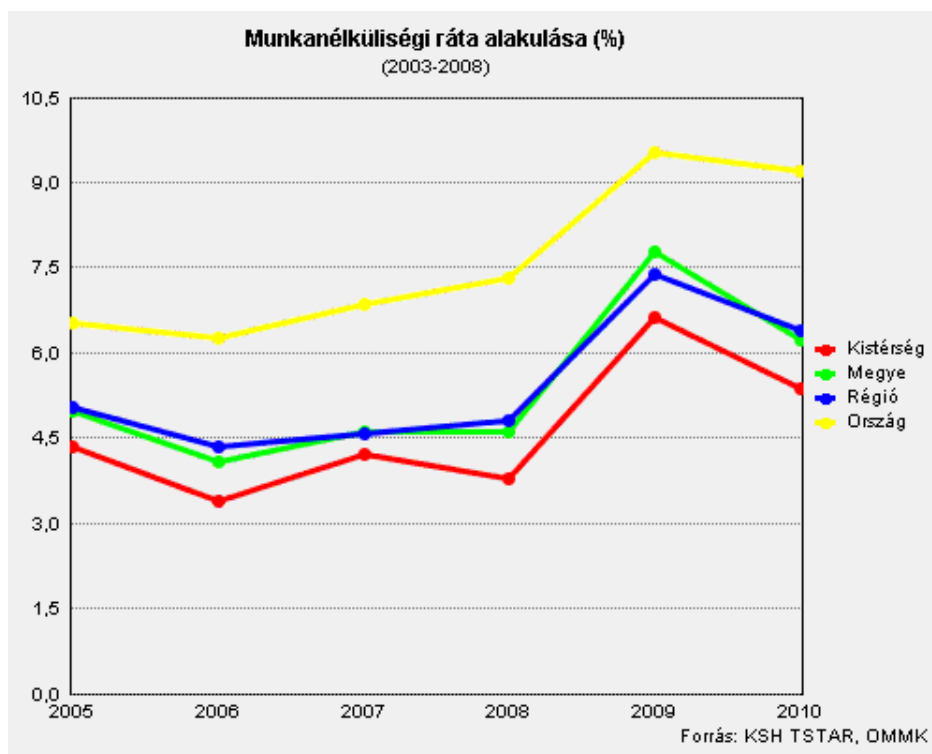
a) foglalkoztatottak, munkanélküliek, tartós munkanélküliek száma, aránya

3.2.1. számú táblázat - Nyilvántartott álláskeresők száma és aránya, 15-64 évesek száma

	15-64 év közötti lakónépesség (fő)			nyilvántartott álláskeresők száma					
	nő	férfi	összesen	nő		férfi		összesen	
				fő	%	fő	%	fő	%
2008	111	116	227	5	4,5	8	6,9	13	11,4
2009	114	94	208	6	5,3	8	8,5	14	13,8
2010	112	126	238	5	4,5	8	7,1	13	11,6
2011	109	129	238	2	1,8	4	3,1	6	4,9
2012	n.a.	n.a.	n.a.	n.a.	n.a.	n.a.	n.a.	n.a.	n.a.

Forrás: TeIR, Nemzeti Munkaügyi Hivatal

A fenti táblázatból és diagramból az következik, hogy a vizsgált település nyilvántartott álláskeresők szempontjából az országos átlag körül mozog, a településről Kőszeg és az ausztriai Rohonc közelíthető meg könnyen. A külföldi munkavégzés azonban nyelvismeret kíván, amivel a lakosok közül sokan nem rendelkeznek. Kőszeg városa sajnos nem biztosít sokféle munkalehetőséget, Szombathely pedig tömegközlekedéssel nehézkesen érhető el, így a személygépkocsival vagy nyelvismerettel nem rendelkezők számára nehéz az elhelyezkedés. Ebből következik, hogy Velem községben a munkanélküliségi ráta a diagramban ábrázolt négy verzió közül a magasabbhoz közelít. A munkanélküliek száma a férfiak körében magasabb. Vannak olyanok, akik a munkaügyi központnál nem regisztráltatják magukat, így nem jelennek meg adatként, így a táblázat nem nyújt teljes körű információt. Valamint a külföldön munkát vállalók sem jelennek meg a rendszerben.



3.2.2. számú táblázat - Regisztrált munkanélküliek száma korcsoport szerint

		2008	2009	2010	2011	2012
nyilvántartott álláskeresők száma összesen	fő	13	14	13	6	n.a.
20 éves és fiatalabb	fő	2	1	0	0	n.a.
	%	15,4	7	0	0	n.a.
21-25 év	fő	0	3	2	0	n.a.
	%	0	21,4	15,4	0	n.a.
26-30 év	fő	1	3	0	0	n.a.
	%	7,7	21,4	0	0	n.a.
31-35 év	fő	1	2	1	0	n.a.
	%	7,7	14,3	7,7	0	n.a.
36-40 év	fő	0	0	1	0	n.a.
	%	0	0	7,7	0	n.a.
41-45 év	fő	3	3	1	2	n.a.
	%	23,07	21,4	7,7	33,3	n.a.
46-50 év	fő	2	0	4	3	n.a.
	%	15,4	0	30,76	50	n.a.
51-55 év	fő	3	2	4	1	n.a.

ELŐTERJESZTÉS

	%	23,07	14,3	30,76	16,67	n.a.
56-60 év	f	0	0	0	0	n.a.
	%	0	0	0	0	n.a.
61 év felett	f	1	0	0	0	n.a.
	%	7,7	0	0	0	n.a.

Forrás: TeIR, Nemzeti Munkaügyi Hivatal

A nyilvántartott álláskereső k száma 2008-tól elször csekély mértékben növekedett, majd 2011-ben jelentősen csökkent. Megfigyelhető, hogy a 41-60. év közöttiek körében volt magasabb a munkanélküliek aránya. Kiugróan magas értéket mutat az 51-55 év közötti lakosság esetében 2008-2010. években kimutatott arány, ekkor az összes állástalan nagy része ebből a korosztályból került ki.

3.2.3. számú tábla - A munkanélküliek és a 180 napnál régebben regisztrált munkanélküliek száma és aránya nemenként

	nyilvántartott/regisztrált munkanélküli összesen			180 napnál régebben regisztrált munkanélküli					
	f			f			%		
	n	férfi	összesen	n	férfi	összesen	N	férfi	összesen
2008	5	8	13	1	4	5	20	50	70
2009	6	8	14	1	3	4	16,67	37,5	54,17
2010	5	8	13	4	1	5	80	12,5	92,5
2011	2	4	6	1	1	2	50	25	75
2012	n.a.	n.a.	n.a.	n.a.	n.a.	n.a.	n.a.	n.a.	n.a.

Forrás: TeIR, Nemzeti Munkaügyi Hivatal

A regisztrált munkanélküliek körében 2008. és 2010. között jelentős változás nem tapasztalható. A felsorolt évek mindegyikében jellemző, hogy a férfiak száma meghaladja a nőket, 2010-től 2011-re több, mint felére csökkent a nyilvántartottak száma, mely 2009-ben a legmagasabb.

3.2.4. számú táblázat - Nyilvántartott pályakezdő álláskereső k száma és a 18-29 éves népesség száma nemenként

év	18-29 évesek száma			Nyilvántartott pályakezdő álláskereső k száma					
	n	férfi	összesen	n		Férfi		összesen	
	f			f	%	f	%	f	%
2008	23	25	48	2	8,7	0	0	2	8,7
2009	22	27	49	0	0	0	0	0	0
2010	21	25	46	1	4,8	0	0	1	4,8
2011	20	23	43	2	10	4	17,4	6	27,4
2012	n.a.	n.a.	n.a.	n.a.	n.a.	n.a.	n.a.	n.a.	n.a.

Forrás: TeIR, Nemzeti Munkaügyi Hivatal

A pályakezdő nyilvántartott álláskeresők száma a vizsgált településen mind a nőket, mind a férfiak körében alacsony, a legmagasabb szintet 2011-ben érte el, 27,4 %-kal. A vizsgálatba bevont évek során jelentős növekedés vagy csökkenés nem tapasztalható. Ennek oka lehet a közeli Ausztria, ahol a modern oktatási rendszerben idegen nyelveket tanuló diákoknak van esélyük munkát találni, mivel az osztrák munkaerőpiacon kedveltek a jól képzett magyar szakmunkások.

3.2.5. számú táblázat - Alacsonyan iskolázott népesség

	15 éves és idősebb lakosság száma összesen			15-X éves legalább általános iskolát végzettek száma			általános iskolai végzettséggel nem rendelkezők 15-x évesek száma					
	összesen	nő	férfi	összesen	nő	férfi	Összesen		nő		férfi	
	fő			fő			fő	%	fő	%	fő	%
2001	285	139	146	257	119	138	28	9,8	20	14,4	8	5,5
2011	312	154	158	n.a.	n.a.	n.a.	n.a.	n.a.	n.a.	n.a.	n.a.	n.a.

Forrás: TeIR, KSH Népszámlálás

A vizsgált évek közül csak 2001-re vonatkozóan található adat, ennek alapján megállapítható, hogy a 15 évesnél idősebb lakosság körében magasabb a legalább általános iskolát végzettek aránya, és a férfiak száma valamelyest meghaladja a nőkéét. Az általános iskolai végzettséggel nem rendelkezők esetében ugyanez fordítva tapasztalható, a nőket száma itt jelentősen (több mint kétszeresen) meghaladja a férfiakét.

b) alacsony iskolai végzettségűek foglalkoztatottsága

3.2.6. számú táblázat - Regisztrált munkanélküliek száma iskolai végzettség szerint

	nyilvántartott álláskeresők száma összesen	A nyilvántartott álláskeresők megoszlása iskolai végzettség szerint					
		8 általánosnál alacsonyabb végzettség		8 általános		8 általánosnál magasabb iskolai végzettség	
		fő	%	fő	%	fő	%
2008	13	0	0	5	38,5	8	61,5
2009	14	0	0	1	7,14	13	92,86
2010	13	0	0	2	15,4	11	84,6
2011	6	0	0	1	16,7	5	83,3
2012	n.a.	n.a.	n.a.	n.a.	n.a.	n.a.	n.a.

Forrás: TeIR, Nemzeti Munkaügyi Hivatal

Velem községben a regisztrált munkanélküliek között egy évben sem található 8 általánosnál alacsonyabb végzettségű, a 8 általánost végzettek általában az álláskeresők kisebb %-át teszik ki, az ennél magasabb végzettségűek pedig 61 és 92% között vannak, ez azonban magába foglalja a szakmunkásképzőt, szakiskolát, szakközépiskolát, technikumot, főiskolát, egyetemet végzetteket is, tehát az adat nem megfelelően tükrözi a valóságot.

3.2.7. számú táblázat - Általános iskolai felnőttoktatásban tanulók létszáma és a 8. évfolyamot eredményesen végzettek

	általános iskolai felnőttoktatásban résztvevők száma	8. évfolyamot felnőttoktatásban eredményesen elvégzők száma	
	fő	Fő	%

ELŐTERJESZTÉS

2009	0	0	0
2010	0	0	0
2011	0	0	0
2012	0	0	0

Forrás: TeIR, Területi Államháztartási és Közigazgatási Információs Szolgálat (TÁKISZ)

A településen nincsen iskola, ezért az általános iskolai felnőttoktatásban részt venni kívánók Szombathelyen vehetik igénybe ezt a szolgáltatást.

3.2.8. számú táblázat - Felnőttoktatásban résztvevők száma középfokú iskolában

	középfokú felnőttoktatásban résztvevők összesen	szakiskolai felnőttoktatásban résztvevők		szakközépiskolai felnőttoktatásban résztvevők		gimnáziumi felnőttoktatásban résztvevők	
	f	f	%	f	%	f	%
2009	0	0	0	0	0	0	0
2010	0	0	0	0	0	0	0
2011	0	0	0	0	0	0	0
2012	0	0	0	0	0	0	0

Forrás: TeIR, Területi Államháztartási és Közigazgatási Információs Szolgálat (TÁKISZ)

Velemben nincs felnőttoktatással foglalkozó képzési intézmény, így az adatok értéke 0. Erre Szombathelyen van lehetőség a velemi tanulni, szakvégzettséget/érettségit szerezni szándékozóknak..

c) közfoglalkoztatás

3.2.9. számú táblázat - Közfoglalkoztatásban résztvevők száma

	Közfoglalkoztatásban résztvevők száma	Közfoglalkoztatásban résztvevők aránya a település aktív korú lakosságához képest	Közfoglalkoztatásban résztvevő romák/cigányok száma	Közfoglalkoztatásban résztvevők romák aránya az aktív korú roma/cigány lakosságához képest
2010	3	1,26	0	0
2011	1	0,8	0	0
2012	0	0	0	0

Forrás: Önkormányzati adatgyűjtés

Jelen adattábla azt mutatja, hogy a 15-64 év közötti lakónépesség hány %-a vesz részt a közfoglalkoztatásban. A településen roma/cigány kisebbséghez magát valló lakos nincs.

A munkanélküliek támogatási rendszere az elmúlt években jelentős mértékben átalakult. A változtatás célja, hogy olyan támogatási rendszer alakuljon ki, amely a munkanélküliek mielőbbi munkához jutását tekinti elsődlegesen fontosnak.

Azok a munkanélküliek, akik az álláskeresési ellátást kimerítették, aktív korúak ellátására való jogosultság megállapítását kérhetik a Polgármesteri Hivattól. Ennek elbírálása a jegyzői hatáskörébe tartozik.

Amennyiben fenti ellátásra jogosultságot szereznek, úgy – többek között életkoruk alapján – foglalkoztatást helyettesítő támogatás, illetve rendszeres szociális segély állapítható meg részükre. A foglalkoztatást helyettesítő támogatásban részesülő személyeket az önkormányzatnak közfoglalkoztatás keretében kell alkalmazni.

Ezeknek az embereknek évek óta nincs más munkalehetőségük, és nagy segítség számukra, hogy helyben dolgozhatnak.

d) a foglalkoztatáshoz való hozzáférés esélyének mobilitási, információs és egyéb tényezői (pl. közlekedés, potenciális munkalehetőségek, tervezett beruházások, lehetséges vállalkozási területek, helyben/térségben működő foglalkoztatási programok stb.)

Velem községben sajnos rendkívül kevés a munkalehetőség. Munkavállalásra a közeli két városban, Szombathelyen és Kőszegen van lehetőség, melynek megközelíthetősége viszonylag jó. Mindkét településre el lehet jutni tömegközlekedés segítségével, bár ez ugyan nem minden munkarendhez illeszkedik. Az önkormányzat szociális anyagi lehetőségei miatt munkahelyteremtő beruházást nem tervez a közeljövőben.

e) fiatalok foglalkoztatását és az oktatásból a munkaerőpiacra való átmenetet megkönnyítő programok a településen; képzéshez, továbbképzéshez való hozzáférésük

Településünkön nincs ilyen program, ha valaki ilyen programon szeretne részt venni, azt Szombathelyen veheti igénybe.

f) munkaerőpiaci integrációt segítő szervezetek és szolgáltatások feltérképezése (pl. felnőttképzéshez és egyéb munkaerőpiaci szolgáltatásokhoz való hozzáférés, helyi foglalkoztatási programok)

Településünkön nincsenek ilyen szervezetek, szolgáltatások, ha valaki ilyet szeretne igénybe venni, azt Szombathelyen, vagy Kőszegen teheti meg.

g) mélyszegénységben élők és romák települési önkormányzati saját fenntartású intézményekben történő foglalkoztatása

Az önkormányzati fenntartású intézményekben nincsen roma, vagy mélyszegénységben élők foglalkoztatott.

h) hátrányos megkülönböztetés a foglalkoztatás területén

A településen a foglalkoztatás területén nincs hátrányos megkülönböztetés.

3.3 Pénzbeli és természetbeni szociális ellátások, aktív korúak ellátása, munkanélküliséghez kapcsolódó támogatások

3.3.1. számú táblázat - Álláskeresői segélyben részesülők száma

	Nyilvántartott álláskeresői száma	segélyben részesülők száma	segélyben részesülők %
2008. 1. negyedév	6	2	33,33
2008. 2. negyedév	6	2	33,33
2008. 3. negyedév	10	0	0
2008. 4. negyedév	11	2	48,48
2008. átlag	8,25	1,5	15,15
2009. 1. negyedév	17	6	35,29
2009. 2. negyedév	9	1	11,11
2009. 3. negyedév	11	1	9,09
2009. 4. negyedév	13	4	30,77
2009. átlag	12,5	3	24
2010. 1. negyedév	16	2	12,5

ELŐTERJESZTÉS

2010. 2. negyedév	16	5	31,25
2010. 3. negyedév	15	2	13,33
2010. 4. negyedév	13	1	7,7
2010. átlag	15	2,5	16,67
2011. 1. negyedév	13	2	15,38
2011. 2. negyedév	8	1	12,5
2011. 3. negyedév	6	1	16,67
2011. 4. negyedév	5	0	0
2011. átlag	8	1	12,5
2012. 1. negyedév	n.a.	n.a.	n.a.
2012. 2. negyedév	n.a.	n.a.	n.a.
2012. 3. negyedév	n.a.	n.a.	n.a.
2012. 4. negyedév	n.a.	n.a.	n.a.
2012. átlag	n.a.	n.a.	n.a.

Forrás: TeIR, Nemzeti Munkaügyi Hivatal

3.3.2. számú táblázat - Járadékra jogosult regisztrált munkanélküliek száma

	nyilvántartott álláskeresők száma	álláskeresési járadékra jogosultak	
	fő	fő	%
2008	13	2,75	21,15
2009	14	5,75	41,07
2010	13	3,5	26,9
2011	6	2,5	41,67
2012	n.a.	n.a.	n.a.

Forrás: TeIR, Nemzeti Munkaügyi Hivatal

A negyedévek között van olyan járadékra jogosult, aki több negyedéven keresztül kap járadékot, tehát több negyedév adatai között szerepel, ezért a táblázat adatai nem mutatnak megfelelő képet, az adatok pontatlanok. Az álláskeresési járadékra jogosultak száma folyamatosan csökken a jogszabályi háttér változása eredményeként (az ellátás időszaka 9 hónapról 3 hónapra változott).

3.3.3. számú táblázat- Rendszeres szociális segélyben és foglalkoztatást helyettesítő támogatásban részesítettek száma

	rendszeres szociális segélyben részesülők		Foglalkoztatást helyettesítő támogatás (álláskeresési támogatás)		Azoknak a száma, akik 30 nap munkaviszonyt nem tudtak igazolni és az FHT jogosultságtól elesett	Azoknak a száma, akiket a helyi önkormányzati rendelet alapján megvonták a támogatást
	fő	15-64 évesek %-ában	fő	munkanélküliek %-ában		
2008	0	0	0	0	0	0
2009	0	0	3	21,42	0	0
2010	0	0	5	35,71	0	0
2011	0	0	2	33,33	0	0
2012	0	0	2	0	0	0

Forrás: TeIR, Nemzeti Munkaügyi Hivatal, Önkormányzati adatgyűjtés

A táblázat adatsora azt jelzi, hogy az adott településen a szociális segély és a foglalkoztatást helyettesítő támogatás, mint az aktív korúak támogatása milyen mértékben van jelen.

Rendszeres szociális segélyt az az aktív korú személy kaphat az önkormányzattól, aki nem munkavállaló, vagy egészségkárosodott, vagy támogatott álláskereső, vagyis olyan hátrányos munkaerőpiaci helyzetű, aktív korú

személyek részére nyújtott támogatás, akik nem rendelkeznek rendszeres, megélhetést biztosító jövedelemmel. A foglalkoztatást helyettesítő támogatást csak álláskereső személy veheti igénybe.

Figyelembe kell venni, hogy 2011. január 1-jétől bérpótló juttatásra (BPJ), illetve 2011. szeptember 1-jétől foglalkoztatást helyettesítő támogatásra (FHT) jogosult, aki korábban rendelkezésre állási támogatásban (RÁT) részesült, ám a jogosultságot évente felül kell vizsgálni. 2012-től csak annak folyósítható az ellátás, aki a jogosultság felülvizsgálatát megelőző évben legalább 30 nap munkaviszonyt tud igazolni közfoglalkoztatásban vagy a munkaerő piacon. Amennyiben a feltételeknek nem tud eleget tenni, mert számára nem tudtak közfoglalkoztatás körébe tartozó munkát felajánlani, illetve a 30 nap munkavégzést egyéb módon sem tudta teljesíteni, akkor a 30 nap számításánál az általa teljesített közérdekű önkéntes tevékenység időtartamát is figyelembe kell venni.

A foglalkoztatást helyettesítő támogatásban részesülő a munkaügyi szervezettel nyilvántartott álláskeresőként köteles együttműködni. Január elsejétől közfoglalkoztatásban csak a kirendeltség által közvetített álláskeresőket, elsősorban foglalkoztatást helyettesítő támogatásra jogosult személyek foglalkoztathatóak, akik a felajánlott munkalehetőséget az iskolai végzettség és szakképzettség figyelembevételével kötelesek elfogadni, emellett az önkormányzat rendeletben elírhatja jogosultsági feltételként, hogy a juttatásban részesülő a lakókörnyezetét tartsa rendben.

A BPJ/FHT összege a mindenkori öregségi nyugdíjminimumhoz igazítva, több mint négy évig változatlanul 28.500 forint volt, majd ez lecsökkent 22.500 forintra.

Az aktív korúak ellátásának megállapítására – mint ahogy az a korábbiakban is olvasható - 2015. március 1-jétől hatáskörrel a megyei Kormánybivatalok járási hivatali rendelkeznek.

3.4 Lakhatás, lakáshoz jutás, lakhatási szegregáció

E fejezetben a lakhatáshoz kapcsolódó területet elemezzük, kiemelve a bérlakás-állományt, a szociális lakhatást, az egyéb lakáscélra nem használt lakáscélú ingatlanokat, feltárva a településen fellelhető elégtelen lakhatási körülményeket, veszélyeztetett lakhatási helyzeteket és hajléktalanságot, illetve a lakhatást segítő támogatásokat. E mellett részletezzük a lakhatásra vonatkozó egyéb jellemzőket, elsősorban a szolgáltatásokhoz való hozzáférést.

3.4.1. számú táblázat - Lakás állomány

	összes lakásállomány		bérlakás állomány		szociális lakásállomány		egyéb lakáscélra használt nem lakáscélú ingatlanok	
	db	ebből elégtelen lakhatási körülményeket biztosító lakások száma	db	ebből elégtelen lakhatási körülményeket biztosító lakások száma	db	ebből elégtelen lakhatási körülményeket biztosító lakások száma	db	ebből elégtelen lakhatási körülményeket biztosító lakások száma
2008	164	n.a.	0	0	0	0	0	0
2009	164	n.a.	0	0	0	0	0	0
2010	164	n.a.	0	0	0	0	0	0
2011	165	n.a.	0	0	0	0	0	0
2012	n.a.	n.a.	n.a.	n.a.	n.a.	n.a.	n.a.	n.a.

Forrás: TeIR, KSH Tstar, önkormányzati adatok

3.4.2. számú táblázat - Veszélyeztetett lakhatási helyzetek, hajléktalanság

	Feltárt veszélyeztetett lakhatási helyzetek száma	Hajléktalanok száma
2008	0	0
2009	0	0
2010	0	0

ELŐTERJESZTÉS

2011	0	0
2012	0	0

Forrás: önkormányzati adatok

3.4.3. számú táblázat – Lakásfenntartási és adósságcsökkentési támogatásban részesülők

	lakásfenntartási támogatásban részesítettek száma	adósságcsökkentési támogatásban részesülők száma
2008	3	0
2009	3	0
2010	2	0
2011	2	0
2012	n.a.	n.a.

Forrás: önkormányzati adatok

A lakásfenntartási támogatás a szociálisan rászoruló háztartások részére a háztartás tagjai által lakott lakás, vagy nem lakás céljára szolgáló helyiség fenntartásával kapcsolatos rendszeres kiadásai viseléséhez nyújtott hozzájárulás. A jegyző a villanyáram-, a víz- és a gázfogyasztás, a távhő szolgáltatás, a csatornahasználat és a szemétszállítás díjához, a lakbérhez vagy az albérleti díjhoz, a lakáscélú pénzügyi kölcsön törlesztéséhez, a közös költséghez, illetve a tüzelőanyag költségeihez lakásfenntartási támogatást nyújt

- a) az Szt-ben meghatározott feltételek szerinti jogosultnak (a továbbiakban: normatív lakásfenntartási támogatás), vagy
- b) az adósságkezelési szolgáltatásban részesülő személynek.

A lakásfenntartási támogatást első sorban természetbeni szociális ellátás formájában, és a lakásfenntartással összefüggő azon rendszeres kiadásokhoz kell nyújtani, amelyek megfizetésének elmaradása a kérelmező lakhatását a legnagyobb mértékben veszélyezteti.

Normatív lakásfenntartási támogatásra jogosult az a személy, akinek a háztartásában az egy fogyasztási egységre jutó havi jövedelem nem haladja meg az öregségi nyugdíj mindenkori legkisebb összegének 250%-át, és a háztartás tagjai egyikének sincs vagyona. Az egy fogyasztási egységre jutó havi jövedelem megegyezik a háztartás összjövedelmének és a fogyasztási egységek összegének hányadosával.

Az adósságkezelési szolgáltatásban részesülő személy a szolgáltatás időtartama alatt lakásfenntartási támogatásra jogosult. Az e jogcímen lakásfenntartási támogatásban részesülő személy egyidejűleg normatív lakásfenntartási támogatásra nem jogosult. A támogatás összegének kiszámítására a normatív lakásfenntartási támogatásra vonatkozó szabályokat kell alkalmazni. Azon személy esetében, akinél előrefizetéses gáz- vagy áramfogyasztást mérő készülék működik, a lakásfenntartási támogatást vagy annak meghatározott részét természetben, a készülék működését lehetővé tevő formában kell nyújtani.

Lakásfenntartási támogatás helyett 2015. március 1-jét követően Velem községi Önkormányzat szociális igazgatásról és ellátásokról szóló 20/2013. (XII.19.) önkormányzati rendelete alapján a rászorulóknak – a korábbiakkal megegyező feltételek mellett – települési támogatás nyújtható.

- a) bérlakás-állomány

A település nem rendelkezik bérlakás-állománnyal.

- b) szociális lakhatás

A település nem rendelkezik szociális lakás-állománnyal.

c) egyéb lakáscélra használt nem lakáscélú ingatlanok

A településen nincs ilyen ingatlan.

e) lakhatást segítő támogatások

Lakhatást segítő támogatásként a település lakásfenntartási támogatást nyújt.

f) eladósodottság

A településen nincs magát roma származásúnak valló, és mélyszegénységben élő. A lakosság körében nem jellemző az eladósodottság.

g) lakhatás egyéb jellemzői: külterületeken és nem lakóövezetben elhelyezkedő lakások, minőségi közszolgáltatásokhoz, közmű szolgáltatásokhoz, közösségi közlekedéshez való hozzáférés bemutatása

A településen vannak külterületen, nem lakóövezetben elhelyezkedő épületek, itt azonban nem laknak.

3.5 Telepek, szegregátumok helyzete

A településen nem találhatóak telepek, szegregátumok.

a) a telep/szegregátum mint lakókönyezet jellemzői (kiterjedtsége, területi elhelyezkedése, megközelíthetősége, lakásállományának állapota, közmű ellátottsága, közszolgáltatásokhoz való hozzáférés lehetőségei, egyéb környezet-egészségügyi jellemzői stb.)

b) a telepen/szegregátumokban élő k száma, társadalmi problémák szempontjából főbb jellemzői (pl. életkori megoszlás, foglalkoztatottsági helyzet, segélyezettek, hátrányos, halmozottan hátrányos helyzetű gyermekek aránya, stb.)

c) szegregációval veszélyeztetett területek, a lakosság területi átrendeződésének folyamatai

3.6 Egészségügyi és szociális szolgáltatásokhoz való hozzáférés

Az egészségügyről szóló 1997. évi CLIV. törvény előírja, hogy a települési önkormányzat az egészségügyi alapellátás körében gondoskodik:

- a) a háziorvosi, házi gyermekorvosi ellátásról,
- b) a fogorvosi alapellátásról,
- c) az alapellátáshoz kapcsolódó ügyeleti ellátásról,
- d) a védőnői ellátásról,
- e) az iskola-egészségügyi ellátásról.

A települési önkormányzat a környezet- és település-egészségügyi feladatok körében gondoskodik

- a) a köztisztasági és településtisztasági feladatok ellátásáról,
- b) biztosítja a rovarok és rágcsálók irtását,
- c) folyamatosan figyelemmel kíséri a település környezet-egészségügyi helyzetének alakulását és ennek esetleges romlása esetén – lehetőségeihez képest – saját hatáskörben intézkedik, vagy a hatáskörrel rendelkező és illetékes hatóságnál kezdeményezi a szükséges intézkedések meghozatalát,
- d) együttműködik a lakosságra, közösségekre, családi, munkahelyi, iskolai színterekre irányuló egészségfejlesztési tevékenységekben, valamint támogatja, és aktívan kezdeményezi ezeket.

a) az egészségügyi alapszolgáltatásokhoz, szakellátáshoz való hozzáférés

3.6.1. számú táblázat – Orvosi ellátás

	Felnőttek és gyermekek részére szervezett háziorvosi szolgálatok száma	Csak felnőttek részére szervezett háziorvosi szolgáltatások száma	házi gyermekorvosok által ellátott szolgálatok száma
2008	0	0	0
2009	0	0	0
2010	0	0	0
2011	0	0	0
2012	n.a.	n.a.	n.a.

Forrás: TeIR, KSH Tstar, Önkormányzati adatgyűjtés 2012 évre

A településnek nincsen saját felnőtt- és gyermekorvosa, ennek ellenére az ellátás biztosított, egy községhelyi központtal rendelkező háziorvosi szolgálaton keresztül. Felnőtt- és gyermekorvosi rendelés keddi és szerdai napokon van.

Szakorvosi ellátás Velemben nem biztosított, az ellátás Szombathelyen vehető igénybe. Prevenációs és szűrőprogramokhoz (pl. népegészségügyi, koragyermekkorai kötelező szűrésekhez), fejlesztő és rehabilitációs ellátáshoz való hozzáférés való hozzáférés kitelepülés esetében a községben, de az esetek túlnyomó többségében a közeli városokban (Köszeg, Szombathely) adott.

3.6.2. számú táblázat - Közgyógyellátási igazolvánnyal rendelkezők száma

	közgyógyellátási igazolvánnyal rendelkezők száma
2008	2
2009	3
2010	3
2011	2
2012	n.a.

Forrás: TeIR, KSH Tstar

A közgyógyellátás a szociálisan rászorult személy részére az egészségi állapota megőrzéséhez és helyreállításához kapcsolódó kiadásainak csökkentése érdekében biztosított hozzájárulás.

Normatív jogcímen jogosult közgyógyellátásra az a személy, akinek esetében a havi rendszeres gyógyító ellátásnak az egészségbiztosítási szerv által elismert térítési díja (a továbbiakban: rendszeres gyógyító ellátás költsége) az öregségi nyugdíj mindenkori legkisebb összegének a 10%-át meghaladja, feltéve hogy a családjában az egy főre jutó havi jövedelem nem éri el az öregségi nyugdíj mindenkori legkisebb összegét, egyedül élő esetén 150%-át.

A Szt. 50.§ (1) és (2) bekezdésében foglaltakon kívül- méltányossági jogcímen - az a szociálisan rászorult személy is jogosult közgyógyellátásra, akinek esetében a települési önkormányzat rendeletében meghatározott feltételek fennállnak.

Az alanyi és a normatív közgyógyellátásra való jogosultságról a járási hivatal, a méltányossági közgyógyellátásra való jogosultságról a jegyző dönt. Az alanyi közgyógyellátásra való jogosultságot két évre, a normatív és a méltányossági közgyógyellátásra való jogosultságot egy évre állapítják meg.

Az önkormányzat a szociális törvényben meghatározott alanyi és normatív alapon történő megállapítás mellett a szociálisan rászorulóknak lehetőséget biztosít a méltányossági alapon való megállapításra is, melyet a helyi rendeletben szabályoz.

3.6.3. számú táblázat - Ápolási díjban részesítettek száma

	ápolási díjban részesítettek száma
2008	1
2009	1
2010	0
2011	1
2012	n.a.

Forrás: TeIR, KSH Tstar

Az ápolási díj a tartósan gondozásra szoruló személy otthoni ápolását ellátó nagykorú hozzátartozó részére biztosított anyagi hozzájárulás.

Ápolási díjra jogosult - a jegyes kivételével - a hozzátartozó, ha állandó és tartós gondozásra szoruló

- a) súlyosan fogyatékos, vagy
- b) tartósan beteg 18 év alatti személy gondozását, ápolását végzi.

Az ápolási díjat – az Szt. 43/B.§ (1) bekezdésében foglaltak kivételével - az ápolást végző személy lakóhelye szerint illetékes járási hivatal állapítja meg.

A települési önkormányzat képviselő-testülete - az önkormányzat rendeletében meghatározott feltételek fennállása esetén - ápolási díjat állapíthat meg annak a hozzátartozónak, aki 18. életévét betöltött tartósan beteg személy ápolását, gondozását végzi. A jogosultság megállapítása szempontjából figyelembe vehető egy főre számított havi családi jövedelemhatárt úgy kell szabályozni, hogy az önkormányzat rendelete az öregségi nyugdíj mindenkori legkisebb összegénél, egyedülálló esetén annak 150%-ánál alacsonyabb jövedelmi jogosultsági feltételt nem írhat elő. (43/B.§ (1) bekezdés) - méltányossági alapon történő megállapítás.

b) prevenció és szűrő programokhoz (pl. népegészségügyi, koragyermekkor kötelező szűrőresekhez) való hozzáférés

A településen erre lehetőség helyben nincs, esetleg kitelepülés alkalmával. A kötelező gyermekkor szűrőresek a védőnő, vagy a szombathelyi kórház látja el, ugyanígy a felnőttkori szűrőresek is Szombathelyen megoldható.

c) fejlesztő és rehabilitációs ellátáshoz való hozzáférés

Velemben ez a szolgáltatás nem elérhető, Szombathelyen működik több ilyen intézmény, valamint Kőszegen található még egy gyógypedagógiai intézmény.

d) közétkeztetésben az egészséges táplálkozás szempontjainak megjelenése

A településen működő óvodában helyben vannak a gyerekeknek, figyelembe véve a jogszabályi előírásokat.

e) sportprogramokhoz való hozzáférés

A településen ilyen lehetőség nincs, a sportprogramokat a közeli városokban lehet igénybe venni.

f) személyes gondoskodást nyújtó szociális szolgáltatásokhoz való hozzáférés

A k¹ szegi Szociális Gondozási Központon keresztül Gyermekjóléti Szolgálat és házi segítségnyújtás m¹ ködik. Erre a célra létrehozott intézménye a településnek nincsen.

g) hátrányos megkülönböztetés, az egyen¹ bánásmód követelményének megsértése a szolgáltatások nyújtásakor

Hátrányos megkülönböztetés¹ l nincsen tudomásunk.

b) pozitív diszkrimináció (hátránykompenzáló juttatások, szolgáltatások) a szociális és az egészségügyi ellátórendszer keretein belül

Rendszeres gyermekvédelmi kedvezmény, lakásfenntartási támogatás, átmeneti segély, temetési segély.

3.7 Közösségi viszonyok, helyi közélet bemutatása

a) közösségi élet szinterei, fórumai

Az önkormányzat és a civil szervezetek között az együttm¹ ködés jónak mondható, a civil szervezetek feladatok vállalásával, véleményezéssel segítik az önkormányzat munkáját, az önkormányzat pedig – lehet¹ ségéhez mérten – anyagi támogatást biztosít számukra feladataik ellátásához, m¹ ködésükhöz.

A Velemi Lányok-Asszonyok Köre (VELAK), az Önkéntes T¹ zoltó Testület, és a helyi Könyvtár rendszeresen programokat szervez a településen él¹ polgároknak.

b) közösségi együttélés jellemz¹ i (pl. etnikai konfliktusok és kezelésük)

A közösségi együttélés pozitívnak mondható, etnikai konfliktusok nincsenek.

c) helyi közösségi szolidaritás megnyilvánulásai (adományozás, önkéntes munka stb.)

Minden évben megrendezésre kerül¹ események (a teljesség igénye nélkül) a Gesztenye-**napok**, **Gesztenyevirág-túra**, **Gesztenyevirágzás Hete**, Id¹ sek Karácsonya, Anyák-napja, Adventi Gyertyagyújtás, H¹ sök Napja, Új Kenyér Ünnepe, falunap.

A lakosok szívesen vesznek részt önkéntes munkán (pl. szeméty¹ jtés, faluszépítés), illetve adományoznak különböz¹ közösségi célokra (pl. t¹ zoltóknak, templom felújítására).

3.8 A roma nemzetiségi önkormányzat célcsoportokkal kapcsolatos esélyegyen¹ ségi tevékenysége, partnersége a települési önkormányzattal

A településen nem található roma nemzetiségi önkormányzat.

3.9 Következtetések: problémák beazonosítása, fejlesztési lehet¹ ségek meghatározása.

A mélyszegénységben él¹ k és a romák helyzete, esélyegyen¹ sége vizsgálata során településünkön

beazonosított problémák

fejlesztési lehet¹ ségek

ELŐTERJESZTÉS

Tartós munkanélküliek száma magas	Helyi vállalkozások ösztönzése helyiek alkalmazására
50 éven felüli munkanélküliek száma magas	Tanfolyamok feltérképezése, közzététele piacképes szakmákra való átképzés érdekében
Munkanélküliekről nincs adatbázis	Adatbázis létrehozása

4. A gyermekek helyzete, esélyegyenlősége, gyermekszegénység

4.1. A gyermekek helyzetének általános jellemzői (pl. gyermekek száma, aránya, életkori megoszlása, demográfiai trendek stb.)

2011-es adat	lélekszám	arány %
Állandó népesség száma	351	100
Gyermekek száma összesen	39	11,11
Állandó népességből nő	177	50,42
Állandó népességből férfi	174	49,57
Állandó népességből a 0-2 évesek száma	2	0,6
Állandó népességből a 0-14 éves férfiak száma	16	4,56
Állandó népességből a 0-14 éves nők száma	23	6,56
Állandó népességből a 15-17 éves férfiak száma	5	1,42
Állandó népességből a 15-17 éves nők száma	6	1,7

Forrás:(TeIR) | KSH-TSTAR

Demográfiai trend

Év	2008	2009	2010	2011
Gyermekek száma 0-17 éves korig	53	54	51	50

Forrás:(TeIR) | KSH-TSTAR

a) veszélyeztetett és védelembe vett, hátrányos helyzetű, illetve halmozottan hátrányos helyzetű gyermekek, valamint fogyatékossgal élő gyermekek száma és aránya, egészségügyi, szociális, lakhatási helyzete

4.1.1. számú táblázat - Védelembe vett és veszélyeztetett kiskorú gyermekek száma

	védelembe vett 18 év alattiak száma	Megszüntetett esetek száma a 18 év alatti védelembe vettek közül	veszélyeztetett kiskorú gyermekek száma
2008	0	0	0
2009	0	0	0
2010	0	0	0
2011	0	0	0
2012	0	0	0

Forrás: TeIR, KSH Tstar, Önkormányzati adatgyűjtés

b) rendszeres gyermekvédelmi kedvezményben részesítettek száma

4.1.2. számú táblázat - Rendszeres gyermekvédelmi kedvezményben részesítettek száma

	rendszeres gyermekvédelmi kedvezményben részesítettek száma	Ebből tartósan beteg fogyatékos gyermekek száma	Kiegészítő gyermekvédelmi kedvezményben részesítettek száma	Ebből tartósan beteg fogyatékos gyermekek száma	Rendkívüli gyermekvédelmi kedvezményben részesítettek száma
2008	18	n.a.	n.a.	n.a.	n.a.
2009	18	n.a.	n.a.	n.a.	n.a.
2010	13	n.a.	n.a.	n.a.	n.a.
2011	13	n.a.	n.a.	n.a.	n.a.
2012	13	n.a.	n.a.	n.a.	n.a.

Forrás: TeIR, KSH Tstar, Önkormányzati adatok

A gyermekek védelme a gyermek családban történő nevelkedésének elősegítésére, veszélyeztetettségének megelőzésére és megszüntetésére, valamint a szülői vagy más hozzátartozói gondoskodásból kikerülő gyermek helyettesítő védelmének biztosítására irányuló tevékenység. A gyermekek védelmét pénzbeli, természetbeni és személyes gondoskodást nyújtó gyermekjóléti alapellátások, illetve gyermekvédelmi szakellátások, valamint a Gyvt-ben meghatározott hatósági intézkedések biztosítják. A gyermekvédelmi rendszer működtetése állami és önkormányzati feladat. A gyermekek védelméről és a gyámügyi igazgatásról szóló 1997. évi XXXI. törvény 15. § (1) bekezdése szerinti pénzbeli és természetbeni ellátások (2012. december 31-i hatályos szabályozás szerint):

- a) a rendszeres gyermekvédelmi kedvezmény,
- b) a rendkívüli gyermekvédelmi támogatás,
- c) a gyermektartásdíj megelőlegezése,
- d) az otthonteremtési támogatás,
- e) a kiegészítő gyermekvédelmi támogatás.

A települési önkormányzat jegyzője, törvény szerinti jogosultság esetén, rendszeres gyermekvédelmi kedvezményre való jogosultságot állapít meg egy év időtartamra, az arra rászoruló gyermekek részére. A képviselő-testület a rendeletében megállapított nagyságú rendkívüli gyermekvédelmi támogatást állapíthat meg. A gyermekvédelmi kedvezményre való jogosultság megállapításának célja annak igazolása, hogy a gyermek szociális helyzete alapján jogosult a gyermekétkeztetés normatív kedvezményére, az eseti támogatásra, valamint egyéb kedvezményekre.

Rendszeres gyermekvédelmi kedvezmény

A települési önkormányzat jegyzője, törvény szerinti jogosultság esetén, rendszeres gyermekvédelmi kedvezményre való jogosultságot állapít meg egy év időtartamra, az arra rászoruló gyermekek részére (Gyvt.18.§ (1) bekezdés és 19-20/A.§). Velemben a családok szociális és anyagi helyzete megfelelőnek ítélt, többségében komfortos vagy összkomfortos családi házakban élnek. A szülők nagy része folyamatos munkaviszonnyal rendelkezik.

A családokra, kérelmezőkre vonatkozó általánosítható adatok között kell megemlíteni, hogy jövedelmi körülményeiket tekintve a kérelmezők között találhatók GYED-ből, GYES-ből, GYET-ből, nyugdíjszerű ellátásból, munkanélküli ellátásból élők, valamint jövedelemmel nem rendelkezők.

c) gyermek jogán járó helyi juttatásokban részesülők száma, aránya

Velem község Önkormányzatának szűkös anyagi lehetőségei miatt a Sztv. juttatásain felül egyéb helyi támogatást nyújtani nem áll módjában.

d) kedvezményes iskolai étkeztetésben részesülők száma, aránya

4.1.3. számú táblázat – Kedvezményes óvodai - iskolai juttatásokban részesülők száma, aránya

	Ingyenes étkeztetésben résztvevők száma óvoda	Ingyenes étkeztetésben résztvevők száma iskola 1-8. évfolyam	50 százalékos mértékű kedvezményes étkeztetésre jogosultak száma 1-13. évfolyam	Ingyenes tankönyvellátásban részesülők száma	Óvodáztatási támogatásban részesülők száma	Nyári étkeztetésben részesülők száma
2008	3	n.a.	n.a.	n.a.	0	0
2009	5	n.a.	n.a.	n.a.	0	0
2010	4	n.a.	n.a.	n.a.	0	0
2011	4	n.a.	n.a.	n.a.	0	0
2012	5	n.a.	n.a.	n.a.	0	0

Forrás: TeIR, KSH Tstar, Önkormányzati adatok

e) magyar állampolgársággal nem rendelkező gyermekek száma, aránya

4.1.4. számú táblázat – Magyar állampolgársággal nem rendelkező gyermekek száma, aránya

	Magyar állampolgársággal nem rendelkező óvodások száma	Ebből hátrányos helyzetű	Magyar állampolgársággal nem rendelkező általános iskolások száma	Ebből hátrányos helyzetű	Magyar állampolgársággal nem rendelkező, 18 év alatti középiskolások száma	Ebből hátrányos helyzetű
2008	0	0	0	0	0	0
2009	0	0	0	0	0	0
2010	0	0	0	0	0	0
2011	0	0	0	0	0	0
2012	0	0	0	0	0	0

Forrás: Önkormányzati adatok, BM-BÁH

A településen minden gyermek magyar állampolgár.

A demográfiai mutatókon belül érdemes megjegyezni, a párkapcsolatra épülő családok között egyre népszerűbb az élettársi kapcsolat, számuk és arányuk is emelkedett az elmúlt időkben.

4.2 Szegregált, telepszerű lakókörnyezetben élő gyermekek helyzete, esélyegyenlősége

A településen nincsen szegregált, telepszerű lakókörnyezetben élő gyermek.

4.3 A hátrányos, illetve halmozottan hátrányos helyzetű, valamint fogyatékossgal élő gyermekek szolgáltatásokhoz való hozzáférése

a) védőnői ellátás jellemzői (pl. a védőnői által ellátott települések száma, egy védőnőre jutott ellátott, betöltetlen státuszok)

4.3.1. számú táblázat – Védőnői álláshelyek száma

	védőnői álláshelyek száma	Egy védőnőre jutó gyermekek száma
2008	0	n.a.
2009	0	n.a.
2010	0	n.a.
2011	0	n.a.
2012	0	n.a.

Forrás: TeIR, KSH Tstar, önkormányzati adatgyűjtés, védőnői adatközlés
Helyben nincsen védőnő, a védőnői ellátás körzetesítve működik.

4.3.2 számú táblázat – Gyermekorvosi ellátás jellemzői (esetek száma!)

	Betöltetlen felnőtt háziiorvosi praxis/ok száma	Házi orvos által ellátott esetek száma	Gyermekorvos által ellátott esetek száma	Felnőtt házi orvos által ellátott gyerekek száma
2008	n.a.	n.a.	n.a.	n.a.
2009	n.a.	n.a.	n.a.	n.a.
2010	n.a.	n.a.	n.a.	n.a.
2011	n.a.	n.a.	n.a.	n.a.
2012	n.a.	n.a.	n.a.	n.a.

Forrás: TeIR, KSH Tstar,

A településen a háziiorvosi és a gyermekorvosi ellátás körzetesítésen keresztül megoldott.

b) gyermekorvosi ellátás jellemzői (pl. házi gyermekorvoshoz, gyermek szakorvosi ellátáshoz való hozzáférés, betöltetlen házi gyermekorvosi praxisok száma)

	Felnőttek és gyermekek részére szervezett háziiorvosi szolgálatok száma	Csak felnőttek részére szervezett háziiorvosi szolgáltatások száma	házi gyermekorvosok által ellátott szolgálatok száma
2008-2012	0	0	0

Forrás: TeIR, KSH Tstar, Védőnői adatszolgáltatás

A háziiorvosi szolgálatok körzetesítve vannak megoldva, községszerte helyi székhellyel.

c) 0–7 éves korúak speciális (egészségügyi-szociális-oktatási) ellátási igényeire (pl. korai fejlesztésre, rehabilitációra) vonatkozó adatok

Ezek a szolgáltatások Szombathely intézményeiben vehetők igénybe.

4.3.3. számú táblázat - Bölcsődék és bölcsődébe beíratott gyermekek száma

	bölcsődék száma	bölcsődébe beírt gyermekek száma	Szociális szempontból felvett gyermekek száma (munkanélküli szülő, veszélyeztetett gyermek, nappali tagozaton tanuló szülő)	Működő összes bölcsődei férőhelyek száma

ELŐTERJESZTÉS

2008	0	0	0	0
2009	0	0	0	0
2010	0	0	0	0
2011	0	0	0	0
2012	0	0	0	0

Forrás: TeIR, KSH Tstar, Védőnői adatközlés

4.3.4. számú táblázat - Családi napköziben engedélyezett férőhelyek száma

	Családi napköziben engedélyezett férőhelyek száma	Családi napköziben a térítésmentes férőhelyek száma	Családi napköziben gondozott gyermekek száma
2008	0	0	0
2009	0	0	0
2010	0	0	0
2011	0	0	0
2012	0	0	0

Forrás: TeIR, KSH Tstar, Intézményi adatok

Velemben nem működik a gyermekek napközbeni ellátását szolgáló bölcsőde, vagy családi napközi. A legközelebbi intézmény Kőszegen található.

Az alábbi táblázatokban a Velemben működő oktatási-nevelési intézmények keretében gyűjtött adatokat szedtük csokorba.

4.4.1. számú táblázat - Óvodai nevelés adatai

ÓVODAI ELLÁTOTTSÁG	db	
Az óvoda telephelyeinek száma	0	
Hány településről járnak be a gyermekek	3	
Óvodai férőhelyek száma	25	
Óvodai csoportok száma	1	
Az óvoda nyitvatartási ideje (...h-tól ...h-ig):	6:30-16:30	
A nyári óvoda-bezárás időtartama: ()	5 hét	
Személyi feltételek	Fő	Hiányzó létszám
Óvodapedagógusok száma	2	0
Ebből diplomás óvodapedagógusok száma	2	0
Gyógypedagógusok létszáma	0	0
Dajka/gondozón	1	0
Kisegítő személyzet	1	0

Forrás: TeIR, KSH Tstar, önkormányzati adatgyűjtés

4.4.2. számú táblázat - Óvodai nevelés adatai 2.

Helyhiány miatt elutasított gyermekek száma	F	Ebből hátrányos / halmozottan hátrányos helyzetű
2008.	0	0
2009.	0	0
2010.	0	0
2011.	0	0
2012.	0	0
2013.	0	0

Forrás: TeIR, KSH Tstar, önkormányzati, intézményi adatgyűjtés

4.4.3. számú táblázat - Óvodai nevelés adatai 3.

	3-6 éves korú gyermekek száma	óvodai gyermekcsoportok száma	óvodai férőhelyek száma	óvodai feladat-ellátási helyek száma	óvodába beírt gyermekek száma	óvodai gyógypedagógiai csoportok száma
2008	25	1	25	1	25	0
2009	24	1	25	1	24	0
2010	20	1	25	1	20	0
2011	20	1	25	1	20	0
2012	16	1	25	1	16	0

Forrás: TeIR, KSH Tstar, Önkormányzati adatgyűjtés

4.4.4. számú táblázat - Az óvodai ellátás igénybevétele

2012-2013. év	3 éves	4 éves	5 éves	6 éves	7 éves	Összesen
székhely	n.a.	n.a.	n.a.	n.a.	n.a.	n.a.
Az intézménybe beíratott gyermekek létszáma	n.a.	n.a.	n.a.	n.a.	n.a.	n.a.
Más településről bejáró gyermekek létszáma	n.a.	n.a.	n.a.	n.a.	n.a.	n.a.
az intézménybe beíratott, 20%-ot meghaladóan hiányzott gyermekek száma (az adott évből eltelt időszakra vetítetten)	n.a.	n.a.	n.a.	n.a.	n.a.	n.a.
a beíratott gyermekek közül a hátrányos helyzetűek létszáma	n.a.	n.a.	n.a.	n.a.	n.a.	n.a.
a beíratott gyermekek közül a halmozottan hátrányos helyzetűek létszáma	n.a.	n.a.	n.a.	n.a.	n.a.	n.a.
tagóvoda						
Az intézménybe beíratott gyermekek létszáma	3	1	3	5	4	16
Más településről bejáró gyermekek létszáma	3	0	2	4	3	12

ELŐTERJESZTÉS

az intézménybe beíratott, 20%-ot meghaladóan hiányzott gyermekek száma (az adott évből eltelt időszakra vetítetten)	0	0	0	0	0	0
a beíratott gyermekek közül a hátrányos helyzetűek létszáma	0	0	0	2	0	2
a beíratott gyermekek közül a halmozottan hátrányos helyzetűek létszáma	0	0	0	0	0	0

Forrás: TeIR, KSH Tstar, Önkormányzati adatgyűjtés, Óvodavezetői adatközlés

4.4.7. számú táblázat - Általános iskolában tanuló száma

	Általános iskola 1-4	Általános iskola 5-8	általános	napközis	
	évfolyamon tanulók száma	évfolyamon tanulók száma	iskolások száma	tanulók száma	
	fő	fő	fő	fő	%
2010/2011	0	0	0	0	0
2011/2012	0	0	0	0	0
2012/2013	0	0	0	0	0

Forrás: TeIR, KSH Tstar

4.4.8. számú táblázat - Általános iskolák adatai

	általános iskolai osztályok száma			általános iskolai osztályok száma a gyógypedagógiai oktatásban			általános iskolai feladatellátási helyek száma
	1-4 évfolyamon	5-8 évfolyamon	összesen	1-4 évfolyamon	5-8 évfolyamon	összesen	db
2010/2011	0	0	0	0	0	0	0
2011/2012	0	0	0	0	0	0	0
2012/2013	0	0	0	0	0	0	0

Forrás: TeIR, KSH Tstar

4.4.12. számú táblázat - A 8. évfolyamot eredményesen befejezettek a nappali oktatásban

	8. évfolyamot eredményesen befejezettek száma / aránya a nappali rendszerű oktatásban
	Fő / %
2010/2011	0
2011/2012	0
2012/2013	0

Forrás: TeIR, KSH Tstar Forrás: Önkormányzati és intézményfenntartói, tankerületi adatok

d) gyermekjóléti alapellátás

Velem illetékessége vonatkozásában a gyermekjóléti szolgáltatást a Kőszeg Város és Vonzáskörzete Többcélú Kistérségi Társulása (2014. évtől: Kőszeg Város és Térsége Társulása) által megköttetett Szociális és Gyermekjóléti Szolgálat intézményében látják el társulási megállapodás alapján.

A Gyermekjóléti Szolgálat tevékenysége négy nagyobb területre terjed ki:

- a gyermek családban történő nevelkedésének elősegítése, (ellátásokról való tájékoztatás, életvezetési tanácsadás, segítőkész beszélgetések, családlátogatás)
- a gyermek veszélyeztetettségének megelőzése, (szabadidős tevékenységek szervezése, a gyermekek helyzetének nyomon követése a településen, ellátások megszervezése, a gyermekek jogainak képviselése)
- a gyermek veszélyeztetettségének megszüntetése. (tervszerű családgondozás, a gyermekvédelemmel foglalkozó szakemberek munkájának összehangolása,)
- észlelési-jelzőrendszer működtetése (szervezési feladatok, az intézmények és szakemberek szakmai munkájának segítése.)

e) gyermekvédelem, krízishelyzetben igénybe vehető szolgáltatások

A családsegítés a szociális vagy mentálhigiénés problémák, illetve egyéb krízishelyzet miatt segítségre szoruló személyek, családok számára az ilyen helyzethez vezető okok megelőzése, a krízishelyzet megszüntetése, valamint az életvezetési képesség megőrzése céljából nyújtott szolgáltatás.

A családok segítése érdekében veszélyeztetettséget és krízishelyzetet észlelési-jelzőrendszer működtetik. A jegyző, a járási hivatal, továbbá a szociális, egészségügyi szolgáltató, intézmény, valamint a gyermekjóléti szolgálat, a pártfogói felügyelői és a jogi segítségnyújtói szolgálat jelzi, a társadalmi szervezetek, egyházak és magánszemélyek jelezhetik a családsegítést nyújtó szolgáltatóknak, intézményeknek, ha segítségre szoruló családról, személyről szereznek tudomást.

A családsegítés keretében biztosítani kell

- a szociális, életvezetési és mentálhigiénés tanácsadást,
- az anyagi nehézségekkel küzdők számára a pénzügyi, természetbeni ellátásokhoz, továbbá a szociális szolgáltatásokhoz való hozzájutás megszervezését,
- a családgondozást, így a családban jelentkező működési zavarok, illetve konfliktusok megoldásának elősegítését,
- közösségfejlesztő, valamint egyéni és csoportos terápiás programok szervezését,
- a tartós munkanélküliek, a fiatal munkanélküliek, az adósságterhekkel és lakhatási problémákkal küzdők, a fogyatékosokkal élők, a krónikus betegek, a szenvedélybetegek, a pszichiátriai betegek, a kábítószer-problémával küzdők, illetve egyéb szociálisan rászorult személyek és családtagjaik részére tanácsadás nyújtását,
- a családokon belüli kapcsolaterősítést szolgáló közösségépítő, családterápiás, konfliktuskezelő mediációs programokat és szolgáltatásokat, valamint a nehéz élethelyzetben élő családokat segítő szolgáltatásokat.

Családok átmeneti otthona a településhez legközelebb Szombathelyen található, anyaotthon pedig Gencsapátiban. A családból ideiglenesen vagy véglegesen kiemelt gyermekek elhelyezésére Kőszegen, az SOS-Gyermekfaluban van lehetőség.

g) egészségfejlesztési, sport-, szabadidős és szünidős programokhoz való hozzáférés

A településen iskola nem található, ezért a fenti programokhoz a közeli városokban (Kőszeg, Szombathely) biztosított a hozzáférés.

h) gyermekétkeztetés (intézményi, hétfői, szünidei) ingyenes tankönyv

A Gyvt. 41. § (1) értelmében a gyermekek napközbeni ellátásaként a családban élő gyermekek életkorának megfelelő étkeztetését kell megszervezni azon gyermekek számára, akiknek szülei, nevelői,

gondozói munkavégzésük, munkakerő piaci részvételt elősegítő programban, képzésben való részvételük, betegségük vagy egyéb ok miatt napközbeni ellátásukról nem tudnak gondoskodni. A törvény 146. § (4) bekezdés értelmében a gyermekek napközbeni ellátása keretében biztosított gyermekétkeztetés szabályait kell alkalmazni a bölcsődében, hetes bölcsődében, a családi napköziben, a családi gyermekfelügyelet során, az óvodában, a nyári napközis otthonban, az általános és középiskolai diákotthonban, kollégiumban, illetve az itt szervezett externátusi ellátásban, az általános iskolai menzai ellátás, továbbá – ha külön jogszabály másképpen nem rendelkezik – középfokú iskolai menzai ellátás keretében, a fogyatékos gyermekek, tanulók nevelését, oktatását ellátó intézményben, illetve a fogyatékos gyermekek számára nappali ellátást nyújtó, az Szt. hatálya alá tartozó fogyatékosok nappali intézményében, a szociális nyári gyermekétkeztetés keretében nyújtott étkeztetésre. Iskolai étkeztetésben részesülhet az a tanuló is, aki a napközit nem veszi igénybe.

A kedvezményekre vonatkozó jogszabályok: a nemzeti köznevelésről szóló 2011. évi CXCV. törvény, az éves költségvetési törvény, a gyermekek védelméről és a gyámügyi igazgatásról szóló 1997. évi XXXI. törvény, a tankönyvpiac rendjéről szóló 2001. évi XXXVII. törvény, az éves költségvetési törvény végrehajtási rendelete a települési önkormányzatok részére szociális nyári gyermekétkeztetés céljából adott évben nyújtott támogatás igénylésének, folyósításának és elszámolásának részletes szabályairól.

A településen iskola nem működik, az óvodában saját konyhán keresztül a gyermekétkeztetés biztosított.

i) hátrányos megkülönböztetés, az egyenlő bánásmód követelményének megsértése a szolgáltatások nyújtásakor járási, önkormányzati adat, civil érdekképviselő k észrevételei

Hátrányos megkülönböztetés nem tapasztalható.

j) pozitív diszkrimináció (hátránykompenzáló juttatások, szolgáltatások) az ellátórendszerek keretein belül

Az önkormányzat szociális anyagi lehetőségei miatt a központi juttatásokon kívül (rendszeres gyermekvédelmi kedvezmény, rendkívüli gyermekvédelmi támogatás) egyéb támogatást nem tud nyújtani.

4.4 A kiemelt figyelmet igénylő gyermekek/tanulók, valamint fogyatékossgal élő gyerekek közoktatási lehetőségei és esélyegyenlősége

a) a hátrányos, illetve halmozottan hátrányos helyzetű, valamint sajátos nevelési igényű és beilleszkedési, tanulási, magatartási nehézséggel küzdő gyermekek/tanulók óvodai, iskolai ellátása

A településen lakóhellyel rendelkező hátrányos helyzetű gyermekekről csak részben rendelkezünk adatokkal. A halmozottan hátrányos helyzetű gyermekekről az önkormányzat a szülő által megtett önkéntes nyilatkozata alapján a rendszeres gyermekvédelmi kedvezmény megállapítása során szerez információt. A sajátos nevelési igényű és beilleszkedési, tanulási, magatartási nehézséggel küzdő gyermekek, tanulók óvodai, iskolai ellátása vonatkozásában az önkormányzat nem rendelkezik adattal. Az ellátás minősége és intenzitása ezáltal teljes értékűen nem megítélhető.

A hátrányos helyzet, valamint a halmozottan hátrányos helyzet megállapítására vonatkozó szabályozásban jelentős változások következtek be a HEP elfogadását követően. 2013. augusztus 31. napjáig a közoktatásról szóló 1993. évi LXIX. törvény 121. §-ának 14. pontja tartalmazta a hátrányos, halmozottan hátrányos helyzetű gyermek, tanuló fogalmát. A közoktatási törvény fent hivatkozott pontja alapján hátrányos helyzetű gyermeknek, tanulónak minősült az, akinek családi körülményei, szociális helyzete miatt rendszeres gyermekvédelmi kedvezményre való jogosultságát a jegyző megállapította; míg ezen csoporton belül halmozottan hátrányos helyzetűnek az a gyermek, tanuló minősült akinek a törvényes felügyeletét ellátó szülője – a gyermekek védelméről és a gyámügyi igazgatásról szóló törvényben szabályozott eljárásban tett önkéntes nyilatkozata szerint – óvodás gyermek esetén a gyermek három éves korában, tanuló esetében a tankötelezettség beállásának időpontjában legfeljebb az iskola nyolcadik

érfolyamán folytatott tanulmányait fejezte be sikeresen; továbbá az a gyermek, az a tanuló is, akít tartós nevelésbe vettek. 2013. szeptember 1-jei hatállyal ezen fogalmak a Gyvt. ben kerültek szabályozásra, és így e tény fennállásának megállapítása a gyermekvédelmi gondoskodás körébe tartozó hatósági intézkedésekké vált, hiszen a hátrányos és a halmozottan hátrányos helyzet megállapítására a rendszeres gyermekvédelmi kedvezményhez kapcsolódóan kerülhet sor. A jegyző a rendszeres gyermekvédelmi kedvezményre való jogosultság elbírálásával egyidejűleg – külön döntésben, rendszeres gyermekvédelmi kedvezményre való jogosultsággal egyeztetett időtartamra – megállapítja a gyermek, nagykorúvá vált gyermek hátrányos vagy halmozottan hátrányos helyzetének fennállását. A hátrányos vagy halmozottan hátrányos helyzet fennállásának megállapítása a rendszeres gyermekvédelmi kedvezményre való jogosultság megállapítását követően is kérelmezhető. Fenti időponttól kezdődően a Gyvt. 67/A. §-a (1) bekezdésének értelmében **hátrányos helyzetű az a rendszeres gyermekvédelmi kedvezményre jogosult gyermek és nagykorúvá vált gyermek, aki esetében az alábbi körülmények közül egy fennáll:**

a) a szülő vagy a családbafogadó gyám alacsony iskolai végzettsége, ha a gyermeket együtt nevelik mindkét szülővel, a gyermeket egyedül nevelik szülővel vagy a családbafogadó gyámról – önkéntes nyilatkozata alapján – megállapítható, hogy a rendszeres gyermekvédelmi kedvezmény igénylésekor legfeljebb alacsony fokú iskolai végzettséggel rendelkeznek,

b) a szülő vagy a családbafogadó gyám alacsony foglalkoztatottsága, ha a gyermeket nevelik bármelyikük vagy a családbafogadó gyámról megállapítható, hogy a rendszeres gyermekvédelmi kedvezmény igénylésekor az Szt. 33. §-a szerinti aktív korúak ellátására jogosult vagy a rendszeres gyermekvédelmi kedvezmény igénylésének időpontját megelőző 16 hónapon belül legalább 12 hónapig álláskeresésként nyilvántartott személy,

c) a gyermek elégtelen lakókörnyezete, illetve lakáskörülményei, ha megállapítható, hogy a gyermek a településre vonatkozó integrált településfejlesztési stratégiában szegregátumnak nyilvánított lakókörnyezetben vagy félkomfortos, komfort nélküli vagy szükséglakásban, illetve olyan lakáskörülmények között él, ahol korlátozottan biztosítottak az egészséges fejlődéséhez szükséges feltételek.

Hivatkozott § (2) bekezdése szerint **halmozottan hátrányos helyzetű**

a) az a rendszeres gyermekvédelmi kedvezményre jogosult gyermek és nagykorúvá vált gyermek, aki esetében az (1) bekezdés a)–c) pontjaiban meghatározott körülmények közül legalább kettő fennáll,

b) a nevelésbe vett gyermek,

c) az utógondozói ellátásban részesülő és tanulói vagy hallgatói jogviszonyban álló fiatal felnőtt.

Mivel a hátrányos helyzet, és a halmozottan hátrányos helyzet megállapítása a szülő és a gyermek számára „kézzelfogható” pozitív következménnyel nem jár, ezek megállapítását településünkön egyetlen alkalommal sem kérték.

b) a közneveléshez kapcsolódó kiegészítő szolgáltatások (pl. iskolára/óvodára jutó gyógypedagógusok, iskolapszichológusok száma stb.)

A településen működő óvodában ilyen szakember nincsen.

c) hátrányos megkülönböztetés és jogellenes elkülönítés az oktatás, képzés területén, az intézmények között és az egyes intézményeken belüli szegregációk

Nincs ilyenről tudomásunk.

d) az intézmények között a tanulók iskolai eredményességében, az oktatás hatékonyságában mutatkozó eltérések

Erre vonatkozóan nincs adat, a településen nem található iskola.

e) pozitív diszkrimináció (hátránykompenzáló juttatások, szolgáltatások)

Erre vonatkozóan nincs adat, a településen nem található iskola.

4.5 Következtetések: problémák beazonosítása, fejlesztési lehetőségek meghatározása.

A gyerekek helyzete, esélyegyenlősége vizsgálata során településünkön	
beazonosított problémák	fejlesztési lehetőségek

ELŐTERJESZTÉS

Fogyatékkal élő gyermekek iránt pontatlan, vagy nincs adatbázis	Adatbázis létrehozása
Tartósan beteg gyermekek iránt pontatlan, vagy nincs adatbázis	Adatbázis létrehozása
Nincs adat arról, hogy hány gyerek jár át más településre bölcsődébe, óvodába	Adatok nyilvántartása a más településre átjárókról

5. A nők helyzete, esélyegyenlősége

5.1 A nők gazdasági szerepe és esélyegyenlősége

a) foglalkoztatás és munkanélküliség a nők körében

5.1.1. számú táblázat - Foglalkoztatás és munkanélküliség a nők körében

	Munkavállalási korúak száma		Foglalkoztatottak		Munkanélküliek	
	férfiak	nők	férfiak	nők	férfiak	nők
2008	112	108	94	93	8	5
2009	90	109	58	91	8	6
2010	120	107	89	78	5	8
2011	124	n.a.	110	n.a.	4	2
2012	n.a.	n.a.	n.a.	n.a.	n.a.	n.a.

Forrás: TeIR és helyi adatgyűjtés

A táblázatban található adatok nem pontosak, mert nem mindenki regisztrált munkanélküli, aki álláskereső. A számok értéke azonban közel életszerű kimutatást ad a nők és férfiak munkaerő piaci helyzetéről. A munkavállalási korúak száma a 15-64 éves korúak számával egyenlő adat. A munkanélküliek száma a regisztrált munkanélküliek száma.

Mindkét nem esetében kijelenthető, hogy a munkavállalási korúak közül a fiatalabbak még iskolába járhatnak, az idősebbek közül pedig rokkant nyugdíjban vagy korhatár előtti nyugellátásban részesülhetnek. Fontos megemlíteni, hogy a nők adatai nagyobb eltérést mutathatnak a valós adatokhoz képest. A munkavállalási korú nők közül néhányan vagy többen GYED-en, GYES-en vannak, vagy gyermeknevelési támogatásban részesülnek (fő állású anyák), így a nők a munkanélküliek és a foglalkoztatottak között sem szerepelnek. A számokat arányaiban szükséges értelmezni.

A nőket is foglalkoztató munkahelyek jellemzően a közsféra és a szolgáltatási szektor. Vannak kifejezetten csak nők által betöltött munkakörök (varrónő, óvónő, ápolónő, stb.) és vannak olyan munkakörök melyek az elmúlt idő szakban pontosan az alacsony bérezésük miatt elnépesedtek (pedagógus, közszolgálati tisztviselő).

A település nem rendelkezik kimutatással a nők foglalkoztatottságára vonatkozóan. Az önkormányzat területén működő intézmények tekintetében elmondható, hogy az önkormányzat hivatalában, és az óvodában kizárólag nőket foglalkoztatnak, egyedüli férfi munkavállaló az önkormányzat kommunális dolgozója.

5.1.4. számú táblázat - Alacsony iskolai végzettségű nők elhelyezkedési lehetőségei

	munkanélküli nők száma	8 általánosnál alacsonyabb végzettségű	8 általános	szakiskola/ szakmunkás-képző	gimnázium	érettségi	felső iskola	egyetem
2008	5	n.a.	n.a.	n.a.	n.a.	n.a.	n.a.	n.a.
2009	6	n.a.	n.a.	n.a.	n.a.	n.a.	n.a.	n.a.
2010	8	n.a.	n.a.	n.a.	n.a.	n.a.	n.a.	n.a.
2011	2	n.a.	n.a.	n.a.	n.a.	n.a.	n.a.	n.a.
2012	n.a.	n.a.	n.a.	n.a.	n.a.	n.a.	n.a.	n.a.

Forrás: TeIR és helyi adatgyűjtés

5.2 számú táblázat - A munkaerő-piaci és családi feladatok összeegyeztetését segítő szolgáltatások

	3 év alatti gyermekek száma a településen	munkások bölcsődei száma	bölcsődei férőhelyek száma		munkások családi napközis száma	férőhelyek száma családi napközisben	férőhelyek összesen
			önkor- mányzati	egyéb			
2008	8	0	0	0	0	0	0
2009	3	0	0	0	0	0	0
2010	1	0	0	0	0	0	0
2011	2	0	0	0	0	0	0
2012	n.a.	0	0	0	0	0	0

Forrás: TeIR, helyi adatgyűjtés

A munkások foglalkoztatottságát gátló legfőbb akadály a gyermeknevelés.

A családi, magánéletbeli feladatok és felelőségek általában egyoldalúan a munkásokat terhelik. Ezek mértékéről a településen adatok nincsenek.

A fenti táblázat mutatja, hogy a településen nem munkások bölcődei és családi napközis.

b) munkások részvétele foglalkoztatást segítő és képzési programokban

Ilyen jellegű program Szombathelyen vehető igénybe.

c) alacsony iskolai végzettségű munkások elhelyezkedési lehetőségei

Az alacsony iskolai végzettséggel rendelkező munkások elhelyezkedési lehetőségeiről adat nem áll rendelkezésre.

d) hátrányos megkülönböztetés a foglalkoztatás területén (pl. bérkülönbség)

Erre vonatkozóan nincs adat.

5.2 A munkaerő-piaci és családi feladatok összeegyeztetését segítő szolgáltatások (pl. bölcődei, családi napközis, óvodai férőhelyek, férőhelyhiány; közintézményekben rugalmas munkaidő, családbarát munkahelyi megoldások stb.)

A munkások munkahelyi esélyegyenlőségének lehetséges okai közül a leggyakrabban a munkahelyi és a családi kötelezettségek összeegyeztetésének nehézségei merülnek fel. E problémának az enyhítésére a munkaidő kedvezmény alkalmazása válhat gyakorlattá, melynek alkalmazása azonban – első sorban a munkáltatók számára – nehézségekkel jár.

E nehézség kezeléséhez leggyakrabban nyújtott segítség az, hogy a kisgyermekesek szabadságolásakor figyelembe veszik gyermekeik iskolai szüneteinek időpontját. Ugyanakkor a kisgyermekesek pozitív diszkriminációja a szabadságolásakor súrlódásokat okoz, és ezzel nehezíti is e csoport foglalkoztatását.

Velemben nem munkások bölcődei, mely a 3 éves aluli gyermek részére nyújthatna megfelelő ellátást, felügyeletet és gondozást. A Kőszeg város által munkások költöztetett bölcődei nemcsak Kőszegre, hanem a környék összes településére, így Velemre is várja a bölcődei korú gyermekeket, ezáltal a térség valamennyi munkavállalója részére lehetőséget teremt a munkaerő-piacra való visszatérésre.

A településen családi napközis otthon sem található.

5.3 Családtervezés, anya- és gyermekgondozás területe

5.3. számú táblázat - Családtervezés, anya- és gyermekgondozás területe

	védőnői k száma	0-3 év közötti gyermekek száma	átlagos gyermekszám védőnőnként
2008	0	8	n.a.
2009	0	3	n.a.
2010	0	1	n.a.
2011	0	2	n.a.
2012	0	n.a.	n.a.

Forrás: TeIR és helyi adatgyűjtés

A településen a védőnői szolgáltatás összevont keretek között működik.

5.4 A nőket érő erőszak, családon belüli erőszak

A nőket érő erőszak nagyobb részt a családon belül fordul elő, ezért gyakran emiatt láthatatlan. Az érzelmi kiszolgáltatottság az áldozat számára megnehezíti a segítségkérést, így nagyon ritka, hogy ezekről a települések adatokkal rendelkezzenek.

Önkormányzatunk nem rendelkezik adatokkal az illetékes hatóság által a családtól való távoltartás ügyében hozott döntésekről sem.

A nőket érő erőszak elkerülése és megelőzése érdekében szükséges a női köztudatformálása, önvédelmi oktatások szervezése, önkéntességen alapuló erőszakmentes szexuális felvilágosítás, az ismeretek tananyagba építése (iskola, nevelési intézmények). Az áldozatok támogatása, rehabilitációja fontos teendője a pszichológusoknak, jogászoknak, civil szervezeteknek, valamint a település közösségének is. A leány-, illetve fiatal anyák támogatása során szükséges a nevelés, gyermekfelügyelet, továbbtanulás, munka, önismeret, önvédelem, stb. biztosítása.

5.5 Krízishelyzetben igénybe vehető szolgáltatások (pl. anyaothton, családok átmeneti otthona)

A krízishelyzetbe került családok, női, gyermekek lakhatási problémáinak megoldására településünkön megoldást nem találhatunk. Családok átmeneti otthona Velemhez legközelebb Szombathelyen található, anyaothton pedig Gencsapátiban és Szombathelyen. A családból ideiglenesen vagy véglegesen kiemelt gyermekek elhelyezésére Kórházzal, az SOS-Gyermekfaluban van lehetőség.

5.5. számú táblázat - Krízishelyzetben igénybe vehető szolgáltatások

Férő helyek száma	önkormányzati anyaothton a településen	önkormányzati anyaothton a település 50 km-es körzetében	Nem önkormányzati (egyházi, alapítványi) anyaothton a településen	Nem önkormányzati (egyházi, alapítványi) anyaothton a település 50 km-es körzetében
2008	0	2	0	0
2009	0	2	0	0
2010	0	2	0	0
2011	0	2	0	0
2012	0	2	0	0

Forrás: Helyi adatgyűjtés

5.6 A nők szerepe a helyi közéletben

5.6. számú táblázat - A nők szerepe a helyi közéletben

	Képviselő testület tagja		Városi bíróság és ítélet táblák vezetői		Közigazgatás tagjai	
	Férfi	Nő	Férfi	Nő	Férfi	Nő
2008	3	2	n.a.	n.a.	n.a.	n.a.
2009	3	2	n.a.	n.a.	n.a.	n.a.
2010	3	2	n.a.	n.a.	n.a.	n.a.
2011	2	3	n.a.	n.a.	n.a.	n.a.
2012	2	3	n.a.	n.a.	n.a.	n.a.

Forrás: Helyi adatgyűjtés

Az adatgyűjtés a nők Velemben való közéleti részvételét térképezi fel.

Az elmúlt években a képviselő-testület női tagjainak száma 1-fel több lett, így a nemek aránya megfordult. Az önkormányzati hivatal adatai szerint az önkormányzati választások során a képviselő jelöltek száma között mindig kevesebb volt a nő, mint a férfi. A helyben működő intézményekben ezzel szemben (önkormányzati hivatal, óvoda) viszont több nő dolgozik, mint férfi. Ez is igazolja azt a tendenciát, hogy a község területén több nőt foglalkoztatnak, mint férfit.

A településen működő vállalkozásoknál, mely az ipar és mezőgazdaság területét jelentik első sorban a női foglalkoztatottság már nem annyira jellemző.

Ugyan a 2010-2014. évi ciklusban az 5 fős képviselő-testületben csak 2 fős férfi képviselő volt található, a jelenlegi választási ciklusban a nemek aránya ismét megfordult. A polgármester szerepét azonban 2014. márciusától fogva hölgy tölti be. A Községi Közös Önkormányzati Hivatalban, valamint az önkormányzat által fenntartott intézményekben a dolgozók jelentős része nő (kb. 90%).

5.7 A nőket helyi szinten fokozottan érintő társadalmi problémák és felszámolásukra irányuló kezdeményezések

A nőket fokozottan érintő társadalmi problémák Velemben nem jellemzőek, általánosságban megemlíthető esetleg a megoldatlan gyermekfelügyelet, és a GYES-en lévő édesanyák elszigetelődése. A nők helyzetének és esélyének növelése érdekében a nők és férfiak egyenlőségének vizsgálatához a részletesebb adatok és információk szükségesek, melyeknek nyilvántartásáról gondoskodni kellene.

5.8 Következtetések: problémák beazonosítása, fejlesztési lehetőségek meghatározása.

A nők helyzete, esélyegyenlősége vizsgálata során településünkön	
beazonosított problémák	fejlesztési lehetőségek
Megoldatlan gyermekfelügyelet	Gyermekek szabadidejének hasznos eltöltése
GYES-en lévő édesanyák elszigetelődése	Kifejezetten ennek a csoportnak szervezett programok
Családok átmeneti otthona és anyaoththon férfi helyhiány	Mikrotárségi, kistérségi szinten intézmény létrehozása, fenntartása

6. Az idős emberek helyzete, esélyegyenlőség sége

6.1 Az idős skorú népesség főbb jellemzői (pl. száma, aránya, jövedelmi helyzete, demográfiai trendek stb.)

6.1.1. számú táblázat – Nyugdíjban, nyugdíjszerző ellátásban részesülők száma nemek szerint

	nyugdíjban, nyugdíjszerző ellátásban részesülő férfiak száma	nyugdíjban, nyugdíjszerző ellátásban részesülő nők száma	összes nyugdíjas
2008	36	73	109
2009	41	74	115
2010	45	73	118
2011	45	68	113
2012	n.a.	n.a.	n.a.

Forrás: TeIR, KSH Tstar

A táblázat összes nyugdíjasra vonatkozó oszlopa nem tölthető ki teljesen korrekt módon, mivel a nyugdíjkorhatár évenként változik. Vannak kordedvezményes nyugdíjasok, elhunyt nyugdíjasok, akik az adatbázisokban nem jelennek meg. Az elmúlt években a nyugdíjrendszert többször átalakították, mely leginkább a nyugdíjkorhatár emelésével járt, de számos ellátási formát is megváltoztattak, felülvizsgáltak kormányzati szinten, mely az emberek anyagi helyzetét némely esetben jelentősen érintette.

A I-II-III. csoportú rokkantsági nyugdíj megszünt, a rokkantsági nyugdíjban részesülő személyek közül több ember felülvizsgálatát elvégezte a szakértői bizottság, mely alapján a Nyugdíjbiztosítási Igazgatóság döntött arról, hogy a felülvizsgálat után ezek a személyek rokkantsági ellátásban vagy rehabilitációs járadékban részesülnek. A rehabilitációs járadékban részesülők az új rendelkezések értelmében, a közeljövőben vissza kell vezetni a munkaerőpiacra.

A felülvizsgálattal érintett emberek számáról, a részükre megállapított ellátásról az önkormányzat információval nem rendelkezik.

Azon személyek részére, akik nyugellátásra vagy nyugdíjszerző ellátásra nem szereztek jogosultságot és egyéb forrásból sem rendelkeznek jövedelemmel megélhetésük biztosítására a 62. életévüket, illetőleg a reá irányadó nyugdíjkorhatárt betöltött személyeket - ha a jogszabályi feltételeknek is megfelelnek - idős skorúak járadékában részesítik. Ezen támogatásra való jogosultságát 2013 január 1-jét követően a járási hivatal állapítja meg.

6.2 Idős emberek munkaerőpiaci helyzete

a) idős emberek, nyugdíjasok foglalkoztatottsága

Az adatgyűjtés célja, hogy feltérképezze az idős korosztály (jellemzően az 55 év felettiek) foglalkoztatottsági mutatóit és a kapott mutatókból hosszabb távú megoldási javaslatok legyenek kidolgozhatók. A településen élő idős korosztály munkaerőpiaci mutatóit adatok hiányában nem tudtuk elemezni, pedig azok rávilágíthatnak arra, hogy milyen arányú a foglalkoztatottságuk, milyen szektorokban dolgoznak, vagy hogy a már nyugdíjas személyek vállalnak-e munkát keresetkiegészítésként.

b) tevékeny idős skor (pl. élethosszig tartó tanulás, idős emberek, nyugdíjasok foglalkoztatásának lehetőségei a közintézményekben, foglalkoztatásukat támogató egyéb programok a településen)

Az adatgyűjtés célja azoknak a pályázati programoknak, vagy helyi rendeletekhez kapcsolt intézkedéseknek az összegyűjtése volt, melyek elősegíthetik az idős korosztály foglalkoztatását,

vagy tesznek az élethosszig tartó tanulás elvének érvényesítéséért. Velemben ilyesfajta kezdeményezés az elmúlt években – vélelmezhető en forráshiány miatt – nem volt.

Az egyértelmű en kijelenthető, hogy a foglalkoztatási rátákat tekintve a legtöbb nyugdíjkorhatárt elérő munkavállaló él a nyugdíjazás lehetőségével, a munkáltatói oldal pedig helyükbe fiatal foglalkoztatottakat tesz első sorban az alacsonyabb bérezés, másodsorban a terhelhető bbségben reménykedve.

c) hátrányos megkülönböztetés a foglalkoztatás területén

Az idősek az élet számos területén éri hátrányos megkülönböztetés, legjelentősebb az idősek foglalkoztatásbeli diszkriminációja, különösen nők esetében. A kor alapú megkülönböztetés, az új állások betöltésénél és a létszámleépítésnél is gyakori.

A 3.2.2 táblázatból kiderül, hogy az 51 éven felüliek nehezen tudnak elhelyezkedni.

6.3 A közszolgáltatásokhoz, közösségi közlekedéshez, információhoz és a közösségi élet gyakorlásához való hozzáférés

6.2.3. számú táblázat - Hátrányos megkülönböztetés a foglalkoztatás terén

	Regisztrált munkanélküliek száma	55 év feletti regisztrált munkanélküliek száma		Tartós munkanélküliek száma	55 év feletti tartós munkanélküliek száma	
	f	f	%	f	f	%
2008	13	0		5	n.a.	
2009	14	0		4	n.a.	
2010	13	0		5	n.a.	
2011	6	0		2	n.a.	
2012	n.a.	n.a.		n.a.	n.a.	

Forrás: Helyi adatgyűjtés, TeIR

a) az idősek egészségügyi és szociális szolgáltatásokhoz való hozzáférése

6.3.1. számú táblázat - 64 évnél idősebb népesség és nappali ellátásban részesülő időskorúak száma

	64 év feletti lakosság száma	nappali ellátásban részesülő időskorúak száma	
	f	f	%
2008	77	0	0
2009	81	0	0
2010	78	0	0
2011	84	0	0
2012	n.a.	n.a.	n.a.

Forrás: TeIR, KSH Tstar

A településen nappali ellátást nyújtó intézmény nem működik, ezért nappali ellátásban részesülő időskorúakról információval az önkormányzat nem rendelkezik.

6.3.2. számú táblázat - Időskorúak járadékában részesülők száma

	időskorúak járadékában részesülők száma
2008	1
2009	1
2010	1

ELŐTERJESZTÉS

2011	1
2012	1

Forrás: TeIR, KSH Tstar

Időskorúak járadékára való jogosultság elbírálása a járási hivatalok hatáskörébe tartozik 2013. január 1-jétől.

b) kulturális, közművelődési szolgáltatásokhoz való hozzáférés

Velem község Önkormányzata minden évben megrendezi az Idősek karácsonyát, ahol az óvodások mellett sorral kedveskednek az időseknek, és köszöntik a legidősebb lakókat.

c) idősek informatikai jártassága

Erre vonatkozóan nincs adat.

6.4 Az időseket, az életkorral járó sajátos igények kielégítését célzó programok a településen

Egészségügyi szűréseken való részvételre a településen nagyon ritkán van lehetőség.

6.5 Következtetések: problémák beazonosítása, fejlesztési lehetőségek meghatározása.

Az idősek helyzete, esélyegyenlősége vizsgálata során településünkön	
beazonosított problémák	fejlesztési lehetőségek
Idősek nappali ellátás megoldatlan	Nappali ellátás megszervezése
Nincs falugondnoki ellátás	A falugondnoki szolgálatban még nem résztvevők bevonása

7. A fogyatékkal élők helyzete, esélyegyenlősége

Fogyatékos személy: aki érzékszervi - így különösen látás-, hallásszervi, mozgásszervi, értelmi képességeit jelentős mértékben vagy egyáltalán nem birtokolja, illetve a kommunikációjában számottevően korlátozott, és ez számára tartós hátrányt jelent a társadalmi életben való aktív részvétel során.

A Fogyatékossgal élők személyek jogairól szóló egyezmény és az ahhoz kapcsolódó Fakultatív Jegyzék könyv kihirdetéséről szóló 2007. évi XCII. törvény 1 cikk szerint fogyatékos személy minden olyan személy, aki hosszan tartó fizikai, értelmi, mentális vagy érzékszervi károsodással él, amely számos egyéb akadállyal együtt korlátozhatja az adott személy teljes, hatékony és másokkal egyenlő társadalmi szerepvállalását.

7.1 A településen fogyatékossgal élők személyek főbb jellemzői, sajátos problémái

A fogyatékkal élők emberek és családjaik világszerte a legérzékenyebb társadalmi csoportot alkotják, évszázadok óta a szociális élet peremére sodródva élnek, boldogulásukat ezernyi tényező hátráltatja.

Legfontosabb feladat a társadalom számára, hogy a fogyatékkal élők emberek esélyegyenlőségeinek szempontjait figyelembe véve megtegye azokat a lépéseket, amelyek helyzetüket javítja. Mindannyiunk feladata a fogyatékkal élők emberek integrációjának megteremtése, amely csak részben jelent pénzkérdést. Az emberek szemléletének, hozzáállásának megváltoztatására is nagy szükség van, ami nem függ az adott ország, település anyagi helyzetétől. Tekintettel arra, hogy a népszámlálás során a fogyatékossg kérdésére nem kötelező a válaszadás, ezért a statisztikai hivatal adatbázisa is csak hozzávetőleges adatokkal rendelkezhet a fogyatékosok számára vonatkozóan.

Kézzelfogható, számszerű adatok a fogyatékossgai támogatásban részesülők, valamint a megváltozott munkaképességű személyekre vonatkozóan vannak, amely adatok a támogatásokat megállapító hivatal nyilvántartásában szerepelnek.

A fogyatékkal élők emberek a munkavállalók egyik leghátrányosabb helyzetű csoportja. Munkaerőpiaci helyzetük lényegesen rosszabb, mint a társadalom nem fogyatékos tagjaié. Összehasonlíthatatlanul nehezebben találnak tartós foglalkoztatást biztosító munkahelyet, illetve ha valaki már gazdaságilag aktív korában válik fogyatékossg, nagyon kicsi az esélye, hogy korábbi munkahelyén visszafoglalkoztatják.

A településen élők fogyatékkal élők számáról, fogyatékossgukról az önkormányzat adattal nem rendelkezik, ezért nem lehet pontos elemzést készíteni a fogyatékkal élők emberek helyzetéről, szükségleteiről.

7.1.1 számú táblázat - Megváltozott munkaképességű és egészségkárosodott személyek szociális ellátásaiban részesülők száma

	megváltozott munkaképességű személyek ellátásaiban részesülők száma	egészségkárosodott személyek szociális ellátásaiban részesülők száma
2008	1	n.a.
2009	1	n.a.
2010	1	n.a.
2011	n.a.	n.a.
2012	n.a.	n.a.

Forrás: TeIR, KSH Tstar

7.1.2. számú táblázat - Nappali ellátásban részesülő fogyatékos személyek száma

	Nappali ellátásban részesülő fogyatékos személyek száma		
	önkormányzati fenntartású intézményben	egyházi fenntartású intézményben	civil fenntartású intézményben
2008	0	0	0
2009	0	0	0
2010	0	0	0
2011	0	0	0
2012	0	0	0

Forrás: TeIR, KSH Tstar; a központi adatokat célszerű bontani a helyi adatszolgáltatók segítségével.

Velemben nem működik fogyatékkal élő személyek számára nappali ellátást nyújtó intézmény. A legközelebb ezen szolgáltatás is Szombathelyen vehető igénybe.

a) fogyatékkal élő k foglalkoztatásának lehetőségei, foglalkoztatottsága (pl. védett foglalkoztatás, közfoglalkoztatás)

A dolgozó fogyatékkal élő emberek fizetést kapnak, személyi jövedelemadót és társadalombiztosítás járulékot fizetnek, önálló életvitelre képesek.

A fogyatékossgal élő személyek csökkent, illetve megváltozott munkaképességű személynek tekinthetők a munkaerő-piacon. A településen nincs ilyen lehetőség.

b) hátrányos megkülönböztetés a foglalkoztatás területén

A fogyatékkal élő személyek számára a fogyatékossgukat is toleráló munkahelyek felkutatása nagyon nehéz. Fogyatékkal élő személyeket általában speciális munkáltatók foglalkoztatnak, amelyek csak a nagyobb városokban található és csak korlátozott számban alkalmazzák a megváltozott képességekkel rendelkező személyeket. A közlekedés feltételei sem minden esetben kedveznek a fogyatékkal élő személyeknek, ezáltal a munkahelyre való eljutás nehézségekbe ütközik.

A különböző mértékben megjelenő akadályok miatt a fogyatékkal élő emberek nagy része kiszorul a munkaerő-piacról, és ha állapotja jogosulttá teszi rokkantsági nyugdíjasként vagy rokkantsági járadékosként inaktívvá válik. Jobb helyzetben vannak azok, akik családban élnek és családtagjaik segítségével élik a mindennapjaikat. Az idősebb, egyedül élő fogyatékos személyek többsége szociális otthonokban él le életüket.

c) önálló életvitelt támogató helyi intézmények, szolgáltatások, programok

Nincs ilyen program a településen.

7.2 Fogyatékkal élő személyek pénzügyi és természetbeni ellátása, kedvezményei

A fogyatékkal élő k pénzügyi, természetbeni ellátása a jogosultság alapján történik. A központi rendelkezések értelmében a teljesség igénye nélkül:

- A gyermekek vonatkozásában a fogyatékos vagy tartósan beteg gyermek részére emelt összegű családi pótlékot folyósítanak.
- A születést tartósan beteg, fogyatékos gyermeke után 2 nap pótszabadság illeti meg.
- A magasabb összegű családi pótlékban részesülő gyermek és kísérője a tömegközlekedési eszközök igénybevétele során kedvezményben részesülnek.
- Az oktatási-nevelési intézményekben az igénybevett étkeztetés során 50 %-os térítési díjkedvezmény jár a tartósan beteg és fogyatékos gyermekek részére.

- A fogyatékosági támogatásban részesülő személyek gépkocsi szerzési- és átalakítási támogatásban is részesülhetnek, illetőleg parkolásuk megkönnyítése érdekében parkolási igazolványt igényelhetnek.
- A munkáltatót megváltozott munkaképességű személy alkalmazása során járulékfizetési kedvezmény illeti meg.
- A tartósan beteg munkavállaló adókedvezményt kap.
- A magasabb összegű családi pótlékban részesülő gyermekek részére közgyógyellátás jár. Némely betegség kezelését egészségügyi térítésköteles tevékenységgel támogatják.
- A súlyosan fogyatékos, illetve 18 év alatti tartósan beteg személyek ápolása, gondozása okán orvosi szakértői vélemény alapján (korábban a települési önkormányzat jegyzője) 2013-tól a járási hivatal az ápolást végző személy részére ápolási díjat állapít meg.

7.3 A közszolgáltatásokhoz, közösségi közlekedéshez, információhoz és a közösségi élet gyakorlásához való hozzáférés lehetőségei, akadálymentesítés

A fogyatékos személyek részére biztosítandó esélyegyenlőség egyik eszköze az akadálymentesítés, amely alatt ma már valamennyi fogyatékosági csoporthoz tartozó ember speciális szükségleteinek figyelembe vételével kialakítandó komplex akadálymentesítést kell érteni. Nemcsak liftek és rámpák szerelését jelenti, hanem hangos térkép, indukciós hurok, könnyen érthető tájékoztató füzetek stb. elhelyezését, beszerzését is. Sőt nemcsak az épületek, hanem a közszolgáltatások egyenlőségű hozzáférését is jelenti, pl. honlap akadálymentesítés, ezen kívül az emberek részéről megkívánja azt a megváltoztatott szemléletet is, amely a fogyatékos személyt egyenjogúnak tekinti.

a) települési önkormányzati tulajdonban lévő középületek akadálymentesítettsége

A középületek akadálymentesítése sajnos a településen még nem történt meg. A helyi boltok, vendéglátó egységek szolgáltatásainak igénybevétele is nehezített. A község jelenleg üzemelő honlapja nem akadálymentesített, elektronikus ügyintézésre lehetőség nincs. Az önkormányzat tájékoztatása szerint a közeljövőben csak egy nyertes pályázattal tudják megoldani ezeket a problémákat.

b) közszolgáltatásokhoz, kulturális és sportprogramokhoz való hozzáférés lehetőségei, fizikai, információs és kommunikációs akadálymentesítettség, lakóépületek, szolgáltató épületek akadálymentesítettsége

Szintén nem megoldott, az előző ponthoz hasonlóan nyertes pályázat útján valósítható meg.

c) munkahelyek akadálymentesítettsége

Szintén nem megoldott, az előző pontokhoz hasonlóan nyertes pályázat útján valósítható meg.

d) közösségi közlekedés, járdák, parkok akadálymentesítettsége

Szintén nem megoldott, az előző pontokhoz hasonlóan nyertes pályázat útján valósítható meg.

e) fogyatékos személyek számára rendelkezésre álló helyi szolgáltatások (pl. speciális közlekedési megoldások, fogyatékosok nappali intézménye, stb.)

A településen nincsenek ilyen jellegű helyi szolgáltatások.

f) pozitív diszkrimináció (hátránykompenzáló juttatások, szolgáltatások)

Fogyatékosági támogatás, parkoló kártya, gépkocsi szerzési és átalakítási támogatás, vakok személyi járadéka.

7.4 Következtetések: problémák beazonosítása, fejlesztési lehetőségek meghatározása

A fogyatékkal élők helyzete, esélyegyenlősége vizsgálata során településünkön	
beazonosított problémák	fejlesztési lehetőségek
A fogyatékkal élő személyekről nincs adatbázis.	Adatbázis létrehozása fogyatékosági terület megjelölésével.
Középületekben nincs akadálymentesítés.	Minél több középületet akadálymentesíteni, akár pénzügyi forrás biztosításával (kizárólag nyertes pályázat).

8. Helyi partnerség, lakossági önszervezések, civil szervezetek és for-profit szereplők társadalmi felelősségvállalása

a) a 3–7. pontban szereplő területeket érintő civil, egyházi szolgáltató és érdekvédelmi szervezetek, önszervezések feltérképezése (pl. közfeladatot ellátó szervezetek száma közfeladatonként bemutatva, önkéntesek száma, partnerségi megállapodások száma stb.)

Az Országgyűlés 2003-ban elfogadta a 2003. évi L. törvényt, a Nemzeti Civil Alapprogramról. Ezzel elismerte a szervezetek működési feltételeihez források biztosításának szükségességét. A Nemzeti Civil Alapprogram célja a civil társadalom erősítése, a civil szervezetek társadalmi szerepvállalásának segítése. Településünkön a civil szervezetek aktív tevékenységet folytatnak.

Civil szervezetek a településen:

- Velemi Lányok-Asszonyok Köre (VELAK)
- Önkéntes Törlő Testület
- Szent Vid Hagyományörző Egyesület
- „Virágozz Velem” Egyesület

Az önkormányzat elismeri a civil szervezetek függetlenségét, és tiszteletben tartja működésüket, velük partneri viszonyt alakított ki.

Az együttműködésnek köszönhetően az önkormányzati rendezvényeken, közösségi és kulturális programokat a szervezetek részt vesznek.

A Szent Vid Hagyományörző Egyesület nevéhez méltóan próbálja önzni többek között a nemzeti ünnepekhez hagyományokat (koszorúzások, megemlékezések, túrák, környezeti természeti értékek védelme, virágosítás stb.).

Az Önkéntes Törlő Testület a helyi fiatalok szabadidejének hasznos eltöltését célozza meg, évek óta szervezi és intézi a településen többek között az adventi gyertyagyújtást és a gyermekek nyári táboroztatását, amivel rendszeres, hasznos időtöltést biztosít a falu minden fiatal és kevésbé fiatal lakójának.

A VELAK a helyi lányok és asszonyok összefogásából alakult, minden évben sok kreatív és hasznos programot biztosítva a falu lakosságának. Aktívan részt vesznek a falu rendezvényeinek szervezésében, húsvét és karácsony előtt kézműves foglalkozásokat tartanak kicsiknek és nagyoknak, valamint minden évben önkéntesek díszítik a falu közös karácsonyfáját az Idősek karácsonyára.

A Szent Vid Hagyományörző Egyesület a 2014. év folyamán megszűnt, létrejött azonban a „Virágozz Velem” Egyesület, amely a község fejlődéséért tevékenykedik.

b) önkormányzati, nemzetiségi önkormányzati, egyházi és civil szektor közötti partnerség bemutatása

Az önkormányzat és a szervezetek közötti aktív, rendszeres kapcsolat és a közös munka tapasztalatai az, amely alakítja az együttműködés tartalmi elemeit. A partneri együttműködés alapfeltétele pedig a folyamatos, rendszeres és hatékony kommunikáció, mely mindkét félnek az elemi felelőssége. Az önkormányzat eddig minden évben külön anyagi erőforrást biztosított a szervezetek részére, éves pénzbeli támogatás formájában, idén azonban szűkös lehetőségei miatt erre nem került sor. Az önkormányzat továbbra is szeretné a kiépített kapcsolatrendszert megtartani és a jövőben még jobban erősíteni.

c) önkormányzatok közötti, illetve térségi, területi társulásokkal való partnerség

Az önkormányzat tagja a Kőszeg Város és Vonzáskörzete Többcélú Társulásának (2014. évi / Kőszeg Város és Térsége Társulása). A Társulásban részt vevő települések összehangolják fejlesztéseiket, közös területfejlesztési koncepciókat, programokat, javaslatokat alakítanak ki. Az együttműködés keretében a társulás tagjai a kistérségi feladatellátás keretében gondoskodnak az egészségügyi, közoktatási, szociális, a belső ellenőrzési és a könyvtári szolgáltatási feladatok ellátásáról.

d) a nemzetiségi önkormányzatok célcsoportokkal kapcsolatos esélyegyenlőségi tevékenysége

Velem községben nemzetiségi csoportok, így nemzetiségi önkormányzat sincs.

e) civil szervezetek célcsoportokkal kapcsolatos esélyegyenlőségi tevékenysége

A civil szervezetek közül többen részt vesznek a hagyományörzésben, a közösségépítésben, idős emberek részére szervezett programokban, rászorulóknak részére történő lehetőségek felkutatásában, a gyermekek támogatásában.

f) for-profit szereplők részvétele a helyi esélyegyenlőségi feladatok ellátásában.

A településen ilyen szereplők nincsenek.

9. A helyi esélyegyenlőségi program nyilvánossága

a) a helyzetelemzésben meghatározott esélyegyenlőségi problémák kapcsán érintett nemzetiségi önkormányzatok, egyéb partnerek (állami vagy önkormányzati intézmények, egyházak, civil szervezetek, stb.) bevonásának eszközei és eljárásai a helyi esélyegyenlőségi program elkészítésének folyamatába

Az adatok felvétele és az abból következő problémák felmérése után az egyes partnerek tájékoztatása, további információk kérése, majd közösen megoldási javaslatok kidolgozása. Mindez személyes beszélgetéseken, majd amikor a koncepció elkészül, a HEP Fórumon részletes megvitatás.

b) az a) pont szerinti szervezetek és a lakosság végrehajtással kapcsolatos észrevételeinek visszacsatolását szolgáló eszközök bemutatása.

A mindennapi kapcsolatokon túl, esetleges problémák felmerülésekor azonnali tájékoztatás személyesen, ezen kívül a HEP Fórum rendszeres ülésein.

A közmeghallgatásokon a felmerülő problémák feljegyzése, válaszadás, majd később az elvégzett tevékenységről beszámoló.

A Helyi Esélyegyenlőségi Program Intézkedési Terve (HEP IT)

1. A HEP IT részletei

A helyzetelemzés megállapításainak összegzése

Célcsoport	Következtetések	
	problémák beazonosítása rövid megnevezéssel	fejlesztési lehetőségek meghatározása rövid címmel
Romák és/vagy mélyszegénységben élők	Tartós munkanélküliek száma magas	Helyi vállalkozások ösztönzése helyiek alkalmazására
	50 éven felüli munkanélküliek száma magas	Tanfolyamok feltérképezése, közzététele piacképes szakmákra való átképzés érdekében
	Munkanélküliekről nincs adatbázis	Adatbázis létrehozása
Gyermekek	Fogyatékkal élő gyermekekről pontatlan, vagy nincs adatbázis	Adatbázis létrehozása
	Tartós beteg gyermekekről pontatlan, vagy nincs adatbázis	Adatbázis létrehozása
	Nincs adat arról, hogy hány gyerek jár át más településre bölcsődebe, óvodába	Adatok nyilvántartása a más településre átjárókról
Időssek	Idősök egyedül maradnak, nappali ellátásuk megoldatlan	Napközbeni ellátás megszervezése
	Nincs falugondnoki ellátás	A falugondnoki szolgálatban még nem résztvevők bevonása
Nők	Megoldatlan gyermekfelügyelet	Gyermekek szabadidejének hasznos eltöltése
	GYES-en lévő édesanyák elszigetelődése	Kifejezetten ennek a csoportnak szervezett programok
	Családok átmeneti otthona és anyaotthon férőhelyhiány	Mikrotársági, kistérségi szinten intézmény létrehozása, fenntartása
Fogyatékkal élők	A fogyatékkal élő személyekről nincs adatbázis.	Adatbázis létrehozása fogyatékosági terület megjelölésével.
	Középületekben nincs akadálymentesítés.	Minél több középületet akadálymentesíteni, akár pénzügyi forrás biztosításával (kizárólag nyertes pályázat).

A beavatkozások megvalósítói

Célcsoport	Következtetésben megjelölt beavatkozási terület, mint intézkedés címe, megnevezése	Az intézkedésbe bevont aktorok és partnerek – kiemelve a felelőst
Romák és/vagy mélyszegénységben élők	Tartós munkanélküliek számának csökkentése	szociális ügyintéző, helyi vállalkozások, polgármester
	50 éven felüli munkanélküliek számának csökkentése	
	Munkanélküliekről éves adatbázis létrehozása	
Gyermekek	Fogyatékkal élő gyerekekről éves adatbázis létrehozása	óvoda, szociális ügyintéző, védőnő, egyéb jelző rendszeri tagok, polgármester
	Tartósan beteg gyerekekről éves adatbázis	
	Adatbázis a más településre járó óvodásokról, iskolásokról	
Idősök	Idősök nappali ellátásának megszervezése (kizárólag nyertes pályázat esetén!)	Polgármester, jegyző, polgármester, esélyegyenlőségi referens, szociális ügyintéző, intézmények vezetői, civilek, jegyző
	Falugondnoki ellátás megszervezése	
Nők	Gyermekfelügyelet megoldása	Polgármester, jegyző, képviselő-testület, esélyegyenlőségi referens, szociális ügyintéző, intézmények vezetői, civilek, HEP-fórum vezetője, gyermekekkel foglalkozó munkacsoport vezetője
	GYES-en lévő édesanyák elszigetelésének megakadályozása	
	Családok átmeneti otthona és anyaotthon férőhelyhiány megszüntetése mikrotérsséggel közösen	
Fogyatékkal élők	A fogyatékkal élő személyekről éves adatbázis létrehozása	szociális ügyintéző, helyi vállalkozások, helyi önkormányzat, polgármester
	Középületekben akadálymentesítés (kizárólag nyertes pályázat esetén)	

Jövő képünk

Olyan településen kívánunk élni, ahol a romák egyenlő bánásmódban részesülnek.
 Fontos számunkra, hogy a mélyszegénységben élők próbáljanak önellátásra törekedni.
 Kiemelt területnek tartjuk a gyerekek életkörülményeinek javítását.
 Folyamatosan odafigyelünk az idősök segítésére és ellátásukra.
 Elengedhetetlennek tartjuk a nők esetén az egyenlő bánásmód elvét.
 Különös figyelmet fordítunk a fogyatékkal élők mindennapi élethez szükséges feltételek biztosítására.

Az intézkedési területek részletes kifejtése

Intézkedés címe:	Tartós munkanélküliek számának csökkentése
Feltárt probléma (kiinduló értékekkel)	180 napnál hosszabb idejű munkanélküliség, hátrányos megkülönböztetés, aluliskolázottság, bejárás miatti nehézségek
Célok - Általános megfogalmazás - rövid, - Középtávú, - hosszú távú időegységekre bontásban	Munkaerő piacra való visszatérés - rászorulók felmérése - munkaügyi mentor segítségével képzések feltérképezése - támogatott munkahelyek megkeresése, munkába állás
Tevékenységek (a beavatkozás tartalma) pontokba szedve	Rászorulók felmérése Kapcsolatfelvétel a munkaügyi központ munkatársával. Részvétel az álláskereső tanácsadásokon, tájékoztató fórumokon, állásbörzéken. Kapcsolatfelvétel TKKI-val. Támogatott képzésekre jelentkezés, utazási támogatással Helyi cégek munkaerő igényének felmérése Elhelyezkedések
Résztevők és felelős	Tartós munkanélküliek, munkaügyi kp. munkatársai Szociális ügyintéző
Partnerek	Munkaügyi kp. TKKI, Önkormányzat, helyi vállalkozások
Határidő (k) pontokba szedve	2013. december 31.: rászorulók felmérése, munkaügyi támogatások felkutatása 2014. március 31.: támogatott képzésekre jelentkezések 2014. december 31.: visszatérés a munkaerő piacra
Eredményességi mutatók (INDIKÁTOROK) és annak dokumentáltsága, forrása (rövid, közép és hosszútávon), valamint fenntarthatósága	A tartós munkanélküliek 80%-a képzésen vesz részt 60%-a elhelyezkedik támogatással Javuló életszínvonal, anyagi biztonság, az új munkahely megtartása hosszú távon.
Kockázatok és csökkentésük eszközei	Érdektelenség. Fontos a meggyőző erő, dolgozni akarás, a jobb élet lehetőségének felismerése.
Szükséges erőforrások	Pénzügyi erőforrás: munkaügyi pályázatból kapott támogatás Humán erőforrás: képző intézmények, munkáltatók

ELŐTERJESZTÉS

Intézkedés címe:	50 éven felüli munkanélküliek számának csökkentése
Feltárt probléma (kiinduló értékekkel)	Az 50 éven felüliek körében 180 napnál hosszabb idejű munkanélküliség, hátrányos megkülönböztetés, aluliskolázottság, bejárás miatti nehézségek
Célok - Általános megfogalmazás - rövid, - Középtávú, - hosszú távú időegységekre bontásban	Munkaerő piacra való visszatérés - rászorulók felmérése - munkaügyi mentor segítségével képzések feltérképezése - támogatott munkahelyek megkeresése, munkába állás
Tevékenységek (a beavatkozás tartalma) pontokba szedve	Rászorulók felmérése Kapcsolatfelvétel a munkaügyi központ munkatársával. Részvétel az álláskeresési tanácsadásokon, tájékoztató fórumokon, állásbörzéken. Kapcsolatfelvétel TKKI-val. Támogatott képzésekre jelentkezés, utazási támogatással Helyi cégek munkaerő igényének felmérése Elhelyezkedések
Résztevők és felelős	50 éven felüli tartós munkanélküliek, munkaügyi kp. munkatársai szociális ügyintéző
Partnerek	Munkaügyi kp. TKKI , Önkormányzat, helyi vállalkozások
Határidő (k) pontokba szedve	2014. december 31.: rászorulók felmérése, munkaügyi támogatások felkutatása 2014. március 31.: támogatott képzésekre jelentkezések 2014. december 31.: visszatérés a munkaerő piacra
Eredményességi mutatók (INDIKÁTOROK) és annak dokumentáltsága, forrása (rövid, közép és hosszútávon), valamint fenntarthatósága	Az 50 éven felüli tartós munkanélküliek 80%-a képzésen vesz részt 60%-a elhelyezkedik támogatással Javuló életszínvonal, anyagi biztonság, az új munkahely megtartása hosszú távon.
Kockázatok és csökkentésük eszközei	Érdektelenség. Fontos a meggyőző erő, dolgozni akarás, a jobb élet lehetőségének felismerése.
Szükséges erőforrások	Pénzügyi erőforrás: munkaügyi pályázatból kapott támogatás Humán erőforrás: képző intézmények, munkáltatók

Intézkedés címe:	Munkanélküliekről 1 éves adatbázis létrehozása
Feltárt probléma (kiinduló értékekkel)	Nincsenek adatok a munkanélküliek létszámáról.
Célok - Általános megfogalmazás és - rövid, -közepztávú, -hosszútávú időegységekre bontásban	Teljes körű (éves) adatbázis létrehozása. <ul style="list-style-type: none"> - Munkanélküliek feltérképezése - Folyamatos adatfrissítés, esetleges hibák kiküszöbölése - Évenkénti korrekt adatbázis létrehozása.
Tevékenységek (a beavatkozás tartalma) pontokba szedve	<ul style="list-style-type: none"> - Adatgyűjtés - Adatbázis létrehozása - Adatbázis folyamatos karbantartása
Résztevők és felelős	Munkaügyi Központ munkatársai, jegyző, szociális ügyintéző
Partnerek	szociális ügyintéző, Munkaügyi Központ munkatársai, jegyző
Határidő (k) pontokba szedve	Adatbázis létrehozása, partnerek megkeresése: 2014. június 30. Adatbázis feltöltése: 2014. december 31. Évente: évenkénti frissített adatbázis létrehozása <i>Módosított határidő: 2017. december 31.</i>
Eredményességi mutatók és annak dokumentáltsága, forrása (rövid, közép és hosszútávon), valamint fenntarthatósága	Teljes körű éves adatbázis megléte. Folyamatos frissítés.
Kockázatok és csökkentésük eszközei	Együttműködés hiánya.
Szükséges erőforrások	Számítógép, humán erőforrás (szociális ügyintéző)

ELŐTERJESZTÉS

Intézkedés címe:	Fogyatékkal élők gyermekeinek 1 éves adatbázis létrehozása
Feltárt probléma (kiinduló értékekkel)	Nincsenek adatok a fogyatékkal élők gyermekek létszámáról.
Célok - Általános megfogalmazás és - rövid, -közep távú, -hosszútávú idő egységekre bontásban	Teljes körű (éves) adatbázis létrehozása. <ul style="list-style-type: none"> - Fogyatékkal élők gyermekek feltérképezése - Folyamatos adatfrissítés, esetleges hibák kiküszöbölése - Évenkénti korrekt adatbázis létrehozása.
Tevékenységek (a beavatkozás tartalma) pontokba szedve	<ul style="list-style-type: none"> - Adatgyűjtés - Adatbázis létrehozása - Adatbázis folyamatos karbantartása
Résztvevők és felelős	szociális ügyintéző , védőnő, jegyző
Partnerek	szociális ügyintéző, védőnő, jegyző
Határidő (k) pontokba szedve	Adatbázis létrehozása, partnerek megkeresése: 2014. június 30. Adatbázis feltöltése: 2014. december 31. Évente: évenkénti frissített adatbázis létrehozása <i>Módosított határidő: 2017. december 31.</i>
Eredményességi mutatók és annak dokumentáltsága, forrása (rövid, közép és hosszútávon), valamint fenntarthatósága	Teljes körű éves adatbázis megléte. Folyamatos frissítés.
Kockázatok és csökkentésük eszközei	Együttműködés hiánya.
Szükséges erőforrások	Számítógép, humán erőforrás (szociális ügyintéző)

Intézkedés címe:	Tartósan beteg gyermekek 1 éves adatbázis létrehozása
Feltárt probléma (kiinduló értékekkel)	Nincsenek adatok a tartósan beteg gyermekek létszámáról.
Célok - Általános megfogalmazás és - rövid, -középtávú, -hosszútávú idő egységekre bontásban	Teljes körű (éves) adatbázis létrehozása. <ul style="list-style-type: none"> - Tartósan beteg gyermekek feltérképezése - Folyamatos adatfrissítés, esetleges hibák kiküszöbölése - Évenkénti korrekt adatbázis létrehozása.
Tevékenységek (a beavatkozás tartalma) pontokba szedve	<ul style="list-style-type: none"> - Adatgyűjtés - Adatbázis létrehozása - Adatbázis folyamatos karbantartása
Résztevők és felelős	szociális ügyintéző , védőnő, jegyző
Partnerek	szociális ügyintéző, védőnő, jegyző
Határidő (k) pontokba szedve	Adatbázis létrehozása, partnerek megkeresése: 2014. június 30. Adatbázis feltöltése: 2014. december 31. Évente: évenkénti frissített adatbázis létrehozása <i>Módosított határidő : 2017. december 31.</i>
Eredményességi mutatók és annak dokumentáltsága, forrása (rövid, közép és hosszútávon), valamint fenntarthatósága	Teljes körű éves adatbázis megléte. Folyamatos frissítés.
Kockázatok és csökkentésük eszközei	Együttműködés hiánya.
Szükséges erőforrások	Számítógép, humán erőforrás (szociális ügyintéző)

Intézkedés címe:	A településről eljáró óvodás, iskolás gyermekekről éves adatbázis létrehozása
Feltárt probléma (kiinduló értékekkel)	Nincsenek adatok a településről eljáró óvodás, iskolás gyermekek létszámáról.
Célok - Általános megfogalmazás és - rövid, -középtávú, -hosszútávú időegységekre bontásban	Teljes körű (éves) adatbázis létrehozása. <ul style="list-style-type: none"> - A településről eljáró iskolás, óvodás gyermekek feltérképezése - Folyamatos adatfrissítés, esetleges hibák kiküszöbölése - Évenkénti korrekt adatbázis létrehozása.
Tevékenységek (a beavatkozás tartalma) pontokba szedve	<ul style="list-style-type: none"> - Adatgyűjtés - Adatbázis létrehozása - Adatbázis folyamatos karbantartása
Résztevők és felelős	szociális ügyintéző , tankerületi munkatárs, jegyző
Partnerek	szociális ügyintéző, tankerületi munkatárs, jegyző
Határidő (k) pontokba szedve	Adatbázis létrehozása, partnerek megkeresése: 2014. június 30. Adatbázis feltöltése: 2014. december 31. Évente: évenkénti frissített adatbázis létrehozása <i>Módosított határidő: 2017. december 31.</i>
Eredményességi mutatók és annak dokumentáltsága, forrása (rövid, közép és hosszútávon), valamint fenntarthatósága	Teljes körű éves adatbázis megléte. Folyamatos frissítés.
Kockázatok és csökkentésük eszközei	Együttműködés hiánya.
Szükséges erőforrások	Számítógép, humán erőforrás (szociális ügyintéző)

ELŐTERJESZTÉS

Intézkedés címe:	Idősek nappali ellátásának megszervezése (kizárólag nyertes pályázat esetén!)
Feltárt probléma (kiinduló értékekkel)	A település nagy az idősek aránya, meg kell szervezni az időket segítők nappali rendszeres ellátást.
Célok - Általános megfogalmazás és - rövid, -középtávú, -hosszútávú időegységekre bontásban	Idősek nappali ellátásának kialakítása, bevezetése. <ul style="list-style-type: none"> - Idős emberek körében elvégzett igényfelmérés, annak kiértékelése - Az igénylők több, mint felét gondozzák a nappali ellátás keretében - Nappali ellátó rendszer hatékonyan működik
Tevékenységek (a beavatkozás tartalma) pontokba szedve	- Kérdőív készítése igényfelméréshez. - Kérdőívek eljuttatása az érdekeltekhez. - Válaszok kiértékelése. - Az ellátó rendszer pénzügyi hátterének kialakítása. <u>Pályázatfigyelés.</u> - A nappali ellátás megszervezése, fenntartása.
Résztevők és felelős	Idős emberek, házi gondozók, háziorvos, szociális ügyintéző, polgármester, jegyző, esélyegyenlőségi referens
Partnerek	Idős emberek, házi gondozók, háziorvos, szociális ügyintéző, polgármester, jegyző
Határidő (k) pontokba szedve	Igényfelmérés: 2014. március 31-ig Pályázat felkutatása: 2014. szeptember 31. Intézmény alapítása, létrehozása: 2014. december 31. <i>Módosított határidő: 2017. december 31. (Ezidáig nyertes pályázattal nem rendelkezünk.)</i>
Eredményességi mutatók és annak dokumentáltsága, forrása (rövid, közép és hosszútávon), valamint fenntarthatósága	Idősek nappali ellátási intézményének létrehozása. <ul style="list-style-type: none"> - Intézmény megalakításra került. - Helyi lakosú idősek igénybe veszik a szolgáltatást. - Az intézmény kihasználtsága, gondozottak elégedettsége 100%
Kockázatok és csökkentésük eszközei	Érdektelenség. Forráshiány. Nincs pályázati lehetőség.
Szükséges erőforrások	Pályázat, pénz, humán erőforrás.

ELŐTERJESZTÉS

Intézkedés címe:	Falugondnoki szolgálat megszervezése
Feltárt probléma (kiinduló értékekkel)	A település nagy az idősek aránya, meg kell szervezni az őket is segítők falugondnoki szolgálatot.
Célok - Általános megfogalmazás és - rövid, -középtávú, -hosszútávú idősekre bontásban	Falugondnoki ellátásának kialakítása, megszervezése. <ul style="list-style-type: none"> - Igényfelmérés, annak kiértékelése - A lakosság nagy része igénybe veszi a falugondnoki szolgálatot. - A falugondnoki szolgálat hatékonyan működik
Tevékenységek (a beavatkozás tartalma) pontokba szedve	<ul style="list-style-type: none"> - Kérdőív készítése igényfelméréshez. - Kérdőívek eljuttatása a lakossághoz. - Válaszok kiértékelése. - Az ellátó rendszer pénzügyi hátterének kialakítása. - A leendő falugondnok képzésen való részvétele. - A falugondnoki szolgálat hatékonyan működik.
Résztvevők és felelős	Lakosság szociális ügyintéző, polgármester, jegyző, esélyegyenlőségi referens
Partnerek	Lakosság, szociális ügyintéző, polgármester, jegyző
Határidők (k) pontokba szedve	Igényfelmérés: 2014. március 31-ig Falugondnoki képzés vége: 2014. szeptember 31. Falugondnoki szolgálat létrehozása: 2014. december 31. <i>Módosított határidő: 2017. december 31.</i>
Eredményességi mutatók és annak dokumentáltsága, forrása (rövid, közép és hosszútávon), valamint fenntarthatósága	Falugondnoki szolgálat létrehozása. <ul style="list-style-type: none"> - A szolgálat megalakításra került. - Lakosság igénybe veszik a szolgáltatást. - A kihasználtság, elégedettség 100 %
Kockázatok és csökkentésük eszközei	Érdektelenség. Forráshiány. Nincs pályázati lehetőség.
Szükséges erőforrások	Pályázat, pénz, humán erőforrás.

ELŐTERJESZTÉS

Intézkedés címe:	Programszervezés felügyelet nélküli gyermekek részére
Feltárt probléma (kiinduló értékekkel)	Felügyelet nélküli gyerekek délutánonként, iskolai szünetekben.
Célok - Általános megfogalmazás - rövid, - Középtávú, - hosszú távú időegységekre bontásban	Gyermekfelügyelet megszervezése - családi napközi létrehozása - táborok szervezése nyári szünetidőre - esetlegesen folyamatos munkaködtetés
Tevékenységek (a beavatkozás tartalma) pontokba szedve	gyermeklétszám/igény felmérése táboroztatási lehetőségek feltérképezése pályázati lehetőségek keresése (Erzsébet Program) helyi vállalkozások anyagi támogatása (felmérés, felkérés együttes működésre)
Résztevők és felelős	Lakosság (gyermekek és szüleik), oktatási intézmények a gyermekekkel foglalkozó munkacsoport vezetője
Partnerek	Önkormányzat, intézményvezetők, szülők, egyéni vállalkozók
Határidő(k) pontokba szedve	- 2014. január 31.: gyereklétszám felmérése - 2014. március 31.: táboroztatási lehetőségek felmérése - 2014. április 30.: pályázati lehetőségek keresése, pályázatírás, helyi vállalkozók meggyőzése anyagi támogatás nyújtásáról - 2014. június 30. táboroztatás beindítása <i>Módosított határidő: 2017. december 31.</i>
Eredményességi mutatók (INDIKÁTOROK) és annak dokumentáltsága, forrása (rövid, közép és hosszútávon), valamint fenntarthatósága	- naponta legalább 5 gyermek felügyelete - 10 fős táboroztatása
Kockázatok és csökkentésük eszközei	Aktivitás hiánya, érdektelenség. Szülők meggyőzése.
Szükséges erőforrások	Pénzügyi erőforrások megteremtése pályázattal, helyiek támogatásával. Humán erőforrás: felügyelő.

Intézkedés címe:	A GYES-en lévő édesanyák elszigetelésének megakadályozása
Feltárt probléma (kiinduló értékekkel)	Egyedüllét, kapcsolatok beszűkülése
Célok - Általános megfogalmazás - rövid, - Középtávú, - hosszú távú időegységekre bontásban	Aktív édesanyák, emberi kapcsolatok, közösségi élet - igényfelmérés érintettek körében - „Baba-mama” klub megszervezése - bekapcsolódás a közösségi életbe
Tevékenységek (a beavatkozás tartalma) pontokba szedve	Igényfelmérés „Baba-mama” klub megalapítása A klub elindítása, melynek keretében beszélgetések, kézimunka, tapasztalatcsere. Bekapcsolódás a település életébe: közösségi programokba.
Résztevők és felelős	A településen élő GYES-en lévő édesanyák, önkormányzat, jegyző, HEP Fórum-munkacsoport vezetője
Partnerek	Önkormányzat, szoc. ügyintéző, civil szervezetek,
Határidő (k) pontokba szedve	Igényfelmérés: 2014. január 31. Klubalapítás: 2014. március 31. Program indulása: 2014. június 30. <i>Módosított határidő: 2017. december 31.</i>
Eredményességi mutatók (INDIKÁTOROK) és annak dokumentáltsága, forrása (rövid, közép és hosszútávon), valamint fenntarthatósága	- Hány fő igényes van a településen - Létrejött a Baba-mama Klub, amit heti egy alkalommal látogatnak
Kockázatok és csökkentésük eszközei	Érdektelenség, inaktív édesanyák. Meggyőzés a haszonosságról.
Szükséges erőforrások	Emberi erőforrás: klubvezető, szoc. gondozó

ELŐTERJESZTÉS

Intézkedés címe:	Családok átmeneti otthona és anyaotthon férő helyhiány megszüntetése mikrotérsséggel közösen
Feltárt probléma (kiinduló értékekkel)	Településünkön a krízishelyzetbe került nő/k/ családok elhelyezése nincs megoldva, anyaotthoni ellátást nem lehet igénybe venni.
Célok - Általános megfogalmazás és rövid-, közép- és hosszú távú időegységekre bontásban	A krízishelyzetbe került családok/nő/k számára családok átmeneti otthonában/anyaotthoniban ellátás biztosítása. Intézmények felkutatása Megállapodás megkötése
Tevékenységek (a beavatkozás tartalma) pontokba szedve	felmérést kell készíteni az esetleges igénylő k számáról. fel kell keresni a szombathelyi anyaotthont a lehető ségek feltérképezése céljából támogatás biztosítása az anyaotthonba került nő k ellátásáért
Résztevő k és felelős	önkormányzat, a településen élő nő k, védő nő , HEP csoport felelős
Partnerek	anyaotthon, védő nő , háziorvos, körzeti megbízottak
Határidő (k) pontokba szedve	1-5 hónap: a szombathelyi intézmény felkeresése 5-12 hónap: lehető ség szerint megállapodás megkötése a befogadásról <i>Módosított határidő : 2017. december 31.</i>
Eredményességi mutatók és annak dokumentáltsága, forrása (rövid, közép és hosszú távon), valamint fenntarthatósága	A szombathelyi anyaotthon felkeresése, tárgyalások folytatása. Megállapodás megkötése a szombathelyi anyaotthonnal. Sikeres pályázati lehető ség. Anyaothton céljára megfelelő átmeneti szállás építése, vagy már meglévő épület átalakítása.
Kockázatok és csökkentésük eszközei	A szombathelyi intézmény helyhiány miatt elutasító választ ad. Nem lesz pályázati forrás erre a célra. Az önkormányzatnak nem lesz anyagi erő forrása a megvalósításhoz. Csak sikeres pályázat esetén megvalósítható
Szükséges erő források	Pályázati pénz, saját anyagi erő . A célnak megfelelő épület.

ELŐTERJESZTÉS

Intézkedés címe:	Fogyatékkal élő gyermekek 1 éves adatbázis készítése
Feltárt probléma (kiinduló értékekkel)	Pontatlan, nem teljes körű adatok a fogyatékkal élő gyermekek létszámáról, betegségükről.
Célok - Általános megfogalmazás és - rövid, -középtávú, -hosszútávú időegységekre bontásban	Teljeskörű (éves) adatbázis létrehozása. <ul style="list-style-type: none"> - Fogyatékkal élő gyermekek létszámának, betegségének, feltérképezése - Adatfrissítés, esetleges pontatlanságok kiszűrése - Évenkénti korrekt adatbázis létrehozása.
Tevékenységek (a beavatkozás tartalma) pontokba szedve	Partnerek megkeresése (jelzőrendszer) Adatgyűjtés Adatbázis létrehozása Adatbázis karbantartása, folyamatos működése
Résztevők és felelős	védnő, óvoda vezetője; családsegítő; ifjúságvédelmi, gyermekvédelmi felelős; szülők, gyermekorvos, jegyző, szociális ügyintéző
Partnerek	védnő, iskola-, óvoda-, bölcsőde vezetője; családsegítő; ifjúságvédelmi, gyermekvédelmi felelős; gyermekorvos, szülők, jegyző, szociális ügyintéző
Határidő (k) pontokba szedve	Adatbázis kialakítása, partnerek megkeresése: 2014. június 30. Adatbázis feltöltése: 2014. december 31. Évente: évenkénti frissített adatbázis létrehozása <i>Módosított határidő: 2017. december 31.</i>
Eredményességi mutatók és annak dokumentáltsága, forrása (rövid, közép és hosszútávon), valamint fenntarthatósága	Teljes körű éves adatbázis megléte. Folyamatos frissítés.
Kockázatok és csökkentésük eszközei	Együttműködés hiánya. Dokumentumok hiánya. Gyermekekkel foglalkozó szakemberek folyamatos adatszolgáltatása, jelzése.
Szükséges erőforrások	Szakember, számítógép.

Intézkedés címe:	Középiletek akadálymentesítése, mozgáskorlátozottak közlekedésének könnyítése (kizárólag nyertes pályázat esetén!)
Feltárt probléma (kiinduló értékekkel)	A településen a középületek nem akadálymentesek, a járdák sok helyen tönkrementek, a mozgássérültek járműveivel járhatatlanok.
Célok - Általános megfogalmazás és rövid-, közép- és hosszú távú időegységekre bontásban	Akadálymentesítés, rámpák kialakítása, járdák kijavítása. A nem akadálymentesített, sérült, tönkrement területek feltérképezése. Költségvetés készítése a feltárt problémák megoldására. Hibák kijavítása.
Tevékenységek (a beavatkozás tartalma) pontokba szedve	Felmérés elkészítése a javítandó, felújítandó területekről. Költségvetés készítése pályázati lehetőségek figyelése, pályázat benyújtása kivitelezése
Résztevők és felelős	önkormányzat, mozgássérültek Polgármester
Partnerek	mozgássérültek, babakocsis anyukák, önkormányzat, munkát kivitelezők
Határidők (k) pontokba szedve	2013. december 31.: sérült járdarészek, nem akadálymentes épületek felmérése 2014. március 31.: pályázat beadása 2014. december 31.: kivitelezés <i>Módosított határidő: 2017. december 31. (Ezidőig nyertes pályázattal nem rendelkezünk.)</i>
Eredményességi mutatók és annak dokumentáltsága, forrása (rövid, közép és hosszútávon), valamint fenntarthatósága	Felmérések nyilvántartása Pályázati lehetőség. Anyagi források megteremtése Munkák elvégzése Minden járda, épület alkalmas a mozgássérültek és kismamák babakocsival történő használatra.
Kockázatok és csökkentésük eszközei	Nem lesz megfelelő pályázati lehetőség. Az önkormányzat nem tud anyagi forrást biztosítani.
Szükséges erőforrások	Pályázati támogatás, kivitelezők Pályázatfigyelő, kivitelezés lebonyolítását irányító személy. A munkákat elvégző dolgozók.